

Tabla de Contenidos

Introducción	2
1. Primera Parte. Pruebas utilizadas	2
1.1 Confiabilidad de los instrumentos de medición	3
2. Segunda Parte. Cobertura	3
3. Tercera Parte. Resultados medición de cierre y variaciones de las pruebas 2015	6
3.1 Resultados medición Habilidades de Razonamiento Lógico	6
3.1.1 Análisis de resultados.....	9
3.2 Resultados medición de Habilidades Lingüísticas.....	11
3.2.1 Análisis de resultados	14
4. Variaciones de niveles de desarrollo	17
4.1 Variación por Facultad	18
4.2 Variación por jornada de estudios.....	20
5. Conclusiones	21
5.1 Conclusiones respecto de las habilidades de razonamiento lógico.....	21
5.2 Conclusiones respecto de las habilidades lingüísticas	21
5.3 Conclusiones generales.....	22

Introducción

Nivel de desarrollo final de habilidades lingüísticas y de razonamiento lógico Estudiantes de primer año 2015

El presente informe, da a conocer los resultados y avances de la aplicación de la medición final realizada a los estudiantes de primer año 2015, quienes fueron evaluados de manera diagnóstica en marzo y final, al término del período académico 2015.

Con la medición final, se pretende observar si han existido avances en el desarrollo de las habilidades básicas que requieren los estudiantes, para enfrentar el proceso de aprendizaje a nivel universitario. En este contexto, los resultados de esta evaluación otorgan la posibilidad de tener una primera aproximación a la utilidad y eficacia del programa de nivelación obligatorio, instalado en el primer año de todas las carreras de la Universidad.

1. Primera Parte: pruebas utilizadas.

Los instrumentos utilizados en la medición final de habilidades, corresponden a 2 pruebas, una de lenguaje y otra de razonamiento lógico; ambos construidos bajo los siguientes criterios:

- a. Pertinencia con el Programa de Nivelación.
- b. Cobertura del Programa de Nivelación: En el caso de Habilidades de Razonamiento Lógico, las preguntas abordan la totalidad del programa de Estudio. En el caso de Razonamiento Lingüístico, se incorpora un ítem que no está en el programa (comprensión lectora), con el fin de levantar propuestas de apoyo futuro.
- c. Adecuación de los ítems a un contexto de aplicación online. Se construyeron ítems de selección que permitieran optimizar los tiempos de respuesta, aplicación, posterior tabulación y análisis de resultados.
- d. Dominio y experticia de los diseñadores.
- e. Factibilidad de aplicación: el contar con los medios (laboratorios, computadores, internet) permitía una rápida aplicación.
- f. Cobertura de estudiantes y tiempos de aplicación. El procedimiento diseñado permitía cubrir en corto tiempo (dos semanas) la totalidad de los estudiantes en las horas de clases correspondientes a la asignatura de habilidades comunicativas.
- g. Cantidad de preguntas v/s tiempos de respuesta. La prueba consideró 47 preguntas para ser resuelta en 90 minutos (2 minutos por pregunta). El criterio del tiempo se estipuló en base a ejemplos de mediciones nacionales e internacionales.

Con respecto al propósito de la medición, se a continuación se detallan los objetivos:

- **Objetivos conceptuales:**
 - Reconocer propiedades textuales y de razonamiento lógico.
 - Reconocer y aplicar las normas básicas de ortografía literal, acentual y puntual, así como los métodos de solución de problemas heurísticos y estrategias intuitivas.
 - Identificar conectores lógicos ordenamiento textual.
 - Identificar información en textos leídos.

- **Objetivos Procedimentales**

- Aplicar las normas básicas de ortografía literal, acentual y puntual, así como la resolución de problemas en los distintos ámbitos del razonamiento lógico.
- Analizar información en textos leídos
- Analizar las modalidades discursivas insertas en textos.
- Analizar la estructura del discurso textual.
- Analizar situaciones y contextos de la vida real, dando soluciones lógicas a través de estrategias lógicas matemáticas.

1.1 Confiabilidad de los instrumentos de medición.

Las pruebas aplicadas para medir ambas áreas de habilidades, corresponden a instrumentos diseñados por especialistas de la Dirección de Formación Integral, validados por juicio de experto.

Con respecto a la confiabilidad, este análisis pretende determinar si los instrumentos– en diversas situaciones y contextos -, conducen a los mismos o similares resultados en los sujetos para los cuales han sido diseñados. Para estimar la confiabilidad se utilizó el coeficiente de Greatest Lower Bound; los resultados obtenidos son:

- Prueba de Habilidades Lingüísticas: 0.81
- Prueba de Habilidades de Razonamiento Lógico: 0.82

2. Segunda Parte: Cobertura.

La aplicación de la medición de término de año alcanzó una cobertura de 988 estudiantes, de un universo total de 1226, constituido por aquellos estudiantes inscritos en la asignatura Habilidades Comunicativas II, correspondiente al semestre primavera 2015.

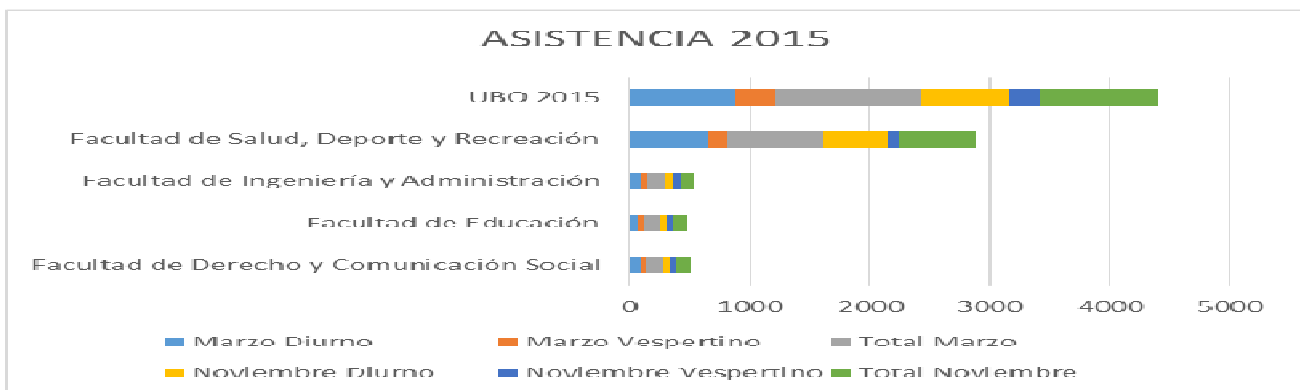
En este contexto, la cobertura de la medición alcanzó un 81% de total antes señalado, porcentaje que permite generalizar el nivel de desarrollo real de las habilidades que poseen los estudiantes, luego de un año de nivelación. Además, de validar las conclusiones que se derivan de los resultados.

En comparación a la aplicación diagnóstica inicial, realizada en marzo de 2015, se puede observar que la medición final presenta un porcentaje de asistencia igualmente alto en cada Facultad, tal como se presenta en la tabla 1 y gráfico 1.

Tabla 1
Asistencia de estudiantes por jornada y facultad

Asistencia		Marzo 2015		Total Marzo	Noviembre 2015		Total Noviembre
		Diurno	Vespertino		Diurno	Vespertino	
Facultad	Facultad de Derecho y Comunicación Social	86	49	135	70	47	117
	Facultad de Educación	66	59	125	62	52	114
	Facultad de Ingeniería y Administración	89	59	148	71	50	121
	Facultad de Salud, Deporte y Recreación	645	163	808	532	104	636
Total		886	330	1216	735	253	988
Porcentajes		89%		81%			

Gráfico 1
Asistencia anual Nivelación



De la misma manera, es posible observar la distribución de estudiantes medidos en cada Escuela, tal como se observa en la tabla 2.

Tabla 2
Asistencia de estudiantes a medición final de nivelación por jornada y escuela – 2015

ESCUELA	JORNADA		Total general
	Diurno	Vespertino	
Derecho	48	47	95
Enfermería	140		140
Fonoaudiología	44		44
Ingeniería Civil Industrial	17		17
Ingeniería Comercial	26	21	47
Ingeniería de Ejecución en Prevención de Riesgo y Medio Ambiente	5	12	17
Ingeniería en Geomensura y Cartografía	12	17	29
Ingeniería en Informática	11		11
Kinesiología	51	36	87
Nutrición	51		51
Pedagogía en Educación Física, Deporte y Recreación	32	23	55
Pedagogía en Educación General Básica	14	18	32
Pedagogía en Educación Pavularia	13		13
Pedagogía en Historia y Geografía	10	20	30
Pedagogía en Ingles	25	14	39
Periodismo	15		15
Psicología	73	45	118
Relaciones Públicas	7		7
Tecnología Médica	99		99
Terapia Ocupacional	42		42
Total general	735	253	988

3. Tercera Parte: Resultados medición de cierre y variaciones de las pruebas 2015.

A continuación se presentan los resultados obtenidos en la medición de habilidades lingüísticas y de razonamiento lógico, efectuada al término del período académico 2015, incluyendo además, la variación evidenciada, en comparación con la aplicación diagnóstica efectuada en marzo del mismo año.

3.1 Resultados medición de Habilidades de Razonamiento Lógico.

Los resultados de la prueba de razonamiento lógico se interpretan a partir de tres categorías y criterios de nivel de desarrollo, las que se explicitan a continuación:

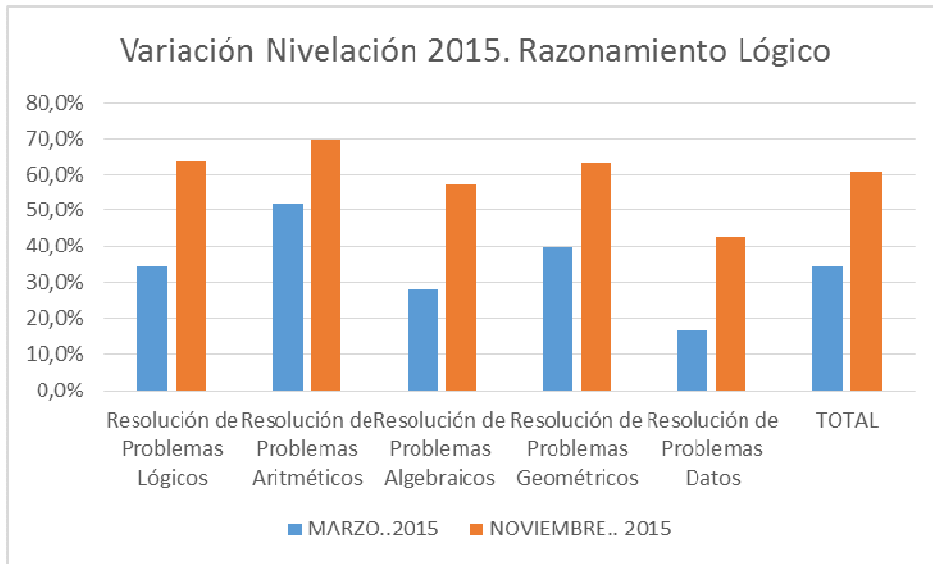
Categoría	Criterios de resultados
INICIAL	El logro está demostrado hasta un 55% de respuestas correctas. Se denota bajo dominio conceptual y un desarrollo de habilidades superiores disminuido (comprender, aplicar, analizar, sintetizar, interpretar).
INTERMEDIO	El logro está demostrado desde un 56% hasta un 80% de respuestas correctas. Hay un resultado medianamente satisfactorio en el dominio conceptual y desarrollo de habilidades superiores (comprender, aplicar, analizar, sintetizar, interpretar).
AVANZADO	El logro está demostrado sobre un 81% de respuestas correctas. Se denota alto dominio conceptual y desarrollo de habilidades superiores satisfactorio (comprender, aplicar, analizar, sintetizar, interpretar).

Al respecto, la tabla 3, presenta el porcentaje de respuestas correctas obtenidas por los estudiantes de primer año en los cinco ejes de habilidades relacionadas con la dimensión Razonamiento Lógico, ubicándose 13 Escuelas en nivel de desarrollo intermedio.

Tabla 3
Variación 2015. Razonamiento Lógico

Facultades	Resolución de Problemas Lógicos	Resolución de Problemas Aritméticos	Resolución de Problemas Algebraicos	Resolución de Problemas Geométricos	Resolución de Problemas Datos	TOTAL	Nivel de desarrollo
Inicio 2015	34,4%	51,9%	28,1%	39,8%	16,8%	34,5%	Inicial
Final 2015	63,3%	69,8%	57,2%	63,2%	42,6%	60,8%	Intermedio
Incremento Puntaje	28,9	17,9	29,2	23,3	25,8	26,3	-
Variación Porcentual	83,9%	34,4%	103,9%	58,6%	153,7%	76,2%	-

Gráfico 2
Variación Nivelación 2015. Razonamiento Lógico

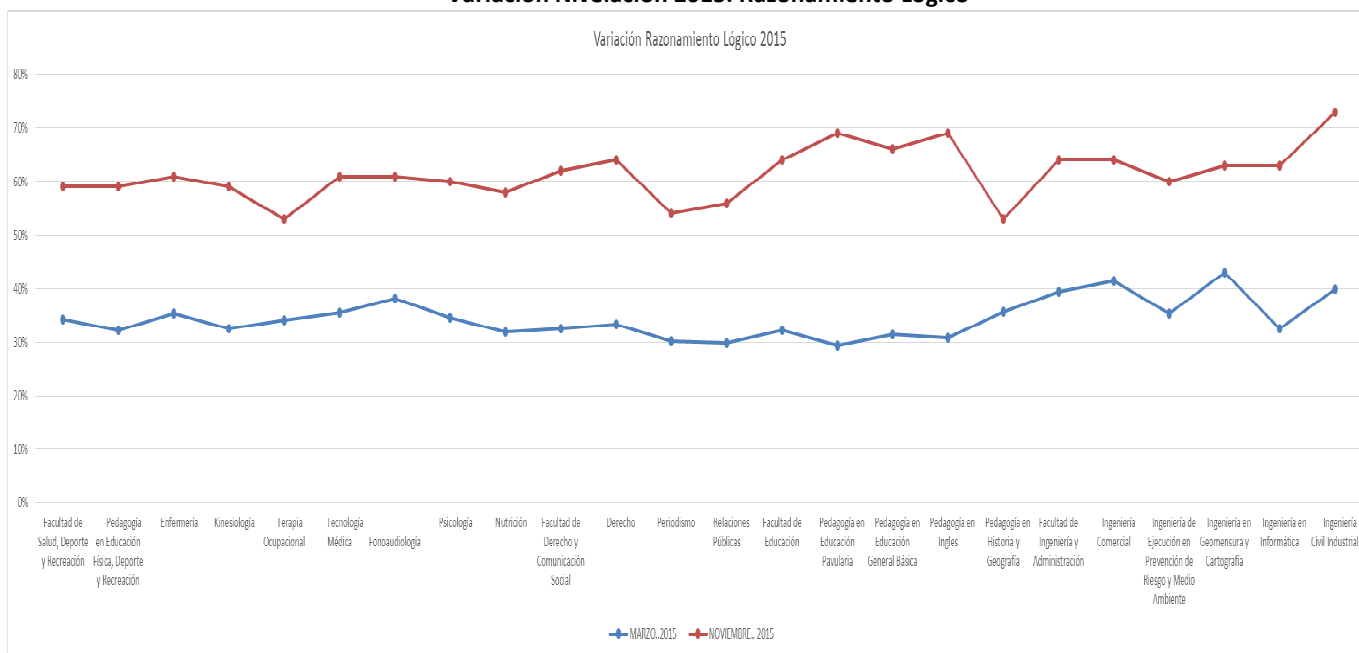


La tabla 4 presenta el detalle de la variación promedio, por Facultad y Carrera:

Tabla 4
Variación promedio 2015. Razonamiento Lógico por Facultad y Escuelas

Facultades y Escuelas	MARZO 2015	NOVIEMBRE 2015	Incremento Puntaje	Variación Porcentual	Nivel de desarrollo al inicio 2015	Nivel de desarrollo al término 2015
Facultad de Salud, Deporte y Recreación	34%	59%	25	72%	Inicial	Intermedio
Pedagogía en Educación Física, Deporte y Recreación	32%	59%	27	83%	Inicial	Intermedio
Enfermería	35%	61%	26	72%	Inicial	Intermedio
Kinesiología	33%	59%	26	81%	Inicial	Avanzado
Terapia Ocupacional	34%	53%	19	56%	Inicial	Inicial
Tecnología Médica	36%	61%	25	72%	Inicial	Intermedio
Fonoaudiología	38%	61%	23	60%	Inicial	Intermedio
Psicología	34%	60%	26	74%	Inicial	Intermedio
Nutrición	32%	58%	26	82%	Inicial	Intermedio
Facultad de Derecho y Comunicación Social	33%	62%	29	90%	Inicial	Avanzado
Derecho	33%	64%	31	92%	Inicial	Intermedio
Periodismo	30%	54%	24	79%	Inicial	Inicial
Relaciones Públicas	30%	56%	26	87%	Inicial	Intermedio
Facultad de Educación	32%	64%	32	99%	Inicial	Intermedio
Pedagogía en Educación Párvula	29%	69%	40	134%	Inicial	Intermedio
Pedagogía en Educación General Básica	31%	66%	35	110%	Inicial	Intermedio
Pedagogía en Inglés	31%	69%	38	124%	Inicial	Intermedio
Pedagogía en Historia y Geografía	36%	53%	17	49%	Inicial	Inicial
Facultad de Ingeniería y Administración	39%	64%	25	63%	Inicial	Intermedio
Ingeniería Comercial	41%	64%	23	54%	Inicial	Intermedio
Ingeniería de Ejecución en Prevención de Riesgo y Medio Ambiente	35%	60%	25	70%	Inicial	Intermedio
Ingeniería en Geomensura y Cartografía	43%	63%	20	46%	Inicial	Intermedio
Ingeniería en Informática	32%	63%	31	94%	Inicial	Intermedio
Ingeniería Civil Industrial	40%	73%	33	83%	Inicial	Intermedio
TOTAL UNIVERSIDAD	35%	61%	26	77%	Inicial	Intermedio

Gráfico 3
Variación Nivelación 2015. Razonamiento Lógico



3.1.1 Análisis de Resultados.

Los resultados indican que hay un incremento de puntaje de 26,3 puntos entre los resultados de las pruebas tomadas al inicio y término del año 2015. Esto significa una variación porcentual de 76,2%. Por lo que podría interpretarse que la asignatura de nivelación tanto en su planificación como en su implementación, impacta positivamente en el proceso. El promedio final ubica a los estudiantes en un nivel intermedio en el desarrollo de las habilidades de razonamiento lógico, siendo el de menor porcentaje de logro el eje de Datos y Azar.

Para dar mayor claridad a la información, se expone la siguiente tabla que muestra los ejes que fueron considerados en la medición, por habilidad de razonamiento lógico. Además se incorpora el tipo de habilidad cognitiva que medía cada ítem.

Tabla 6
Habilidades Razonamiento Lógico (y ejes temáticos) - Cognitivas consideradas en la prueba del área

II PARTE: HABILIDADES RAZONAMIENTO LÓGICO	
Eje 1: Resolución de Problemas Lógicos	Aplicar, Analizar evaluar, sintetizar, Comprender interpretar
Eje 2: Resolución de Problemas Aritméticos.	Aplicar, Analizar evaluar, sintetizar, Comprender, interpretar
Eje 3: Resolución de Problemas de Algebraicos.	Aplicar, Analizar evaluar, sintetizar, Comprender
Eje 4: Resolución de Problemas Geométricos	Aplicar, Analizar sintetizar, Comprender
Eje 5: Resolución de Problemas de Datos y Azar	Aplicar, conocer, Comprender, interpretar

El conocimiento lógico, si bien tiene un rol protagónico dentro de la formación universitaria, no siempre es comprendido y valorado en su justa dimensión. En el común de las personas, hablar de razonamiento lógico, es referirse a matemática, siendo sinónimo de números, operaciones desconectadas del mundo real, fórmulas que se han memorizado sin mediar el razonamiento, y en general, conceptos complejos de entender. Probablemente esta concepción tenga su asidero en experiencias escolares orientadas al aprendizaje memorístico y repetitivo, y aún más, aislado de su utilidad.

De esta forma las instituciones universitarias se encuentran con estudiantes que, tras 12 o más años inmersos en el sistema escolar, se enfrentan a la educación superior con fuertes y arraigadas creencias similares a las anteriores. Esto se complementa con una inminente falta de motivación hacia el aprendizaje del área nacida de sus experiencias previas y con la convicción de que aprender matemáticas es francamente difícil.

El razonamiento lógico matemático busca dar solución a un problema de la actualidad nacional y mundial; el problema radica en que todos piensan; está en la naturaleza humana hacerlo. No obstante, mucho de nuestro pensamiento por sí solo está prejuiciado, distorsionado, parcializado o es plenamente arbitrario. Sin embargo, la calidad de la vida y lo que se produce, hace o construye, depende precisamente de la calidad de nuestro pensamiento. El pensamiento de calidad pobre es costoso en dinero y en calidad de vida. Si se quiere pensar bien, es necesario entender al menos los rudimentos del pensamiento, las estructuras más básicas desde donde sale. Se debe aprender cómo descifrar el pensamiento.

Cuando se piensa, hay un propósito con un punto de vista, basado en suposiciones que llevan a implicaciones y consecuencias. Se usan conceptos, ideas y teorías para interpretar datos, hechos y experiencias, para contestar preguntas, resolver problemas y asuntos. El pensamiento, entonces:

- Genera propósitos
- Plantea preguntas
- Usa información
- Utiliza conceptos
- Hace inferencias
- Formula suposiciones
- Genera implicaciones
- Incorpora un punto de vista

Al fortalecer el desarrollo de habilidades de razonamiento lógico se está potenciando a los estudiantes en el manejo de ciertas aptitudes básicas para el éxito académico:

1. Dominio personal
2. Modelos mentales
3. Visión compartida
4. Aprendizaje en equipo
5. Pensamiento sistemático

Así como también, lograr desarrollar estudiantes creativos con habilidades tales como:

- ✓ **Fluidez:** es la facilidad para generar un elevado número de ideas. Obviamente cuanto mayor es su número, más probable resulta encontrar una alternativa o solución útil y beneficiosa.
- ✓ **Flexibilidad:** es la habilidad para modificar, transformar, replantear o reinterpretar –de muy diversas formas– ideas, explorando líneas diferentes.
- ✓ **Originalidad:** es lo que define a la idea como algo único, nuevo, inusual, novedoso, diferente o inédito. Significa apartarse de lo obvio, de lo habitual, romper la rutina, dar un salto desde lo conocido.
- ✓ **Elaboración:** es el nivel de detalle, desarrollo o complejidad de las ideas creativas.

3.2 Resultados medición de Habilidades Lingüísticas.

Los resultados de la prueba de habilidades lingüísticas se interpretan a partir de tres categorías y criterios de nivel de desarrollo, las que se explicitan a continuación:

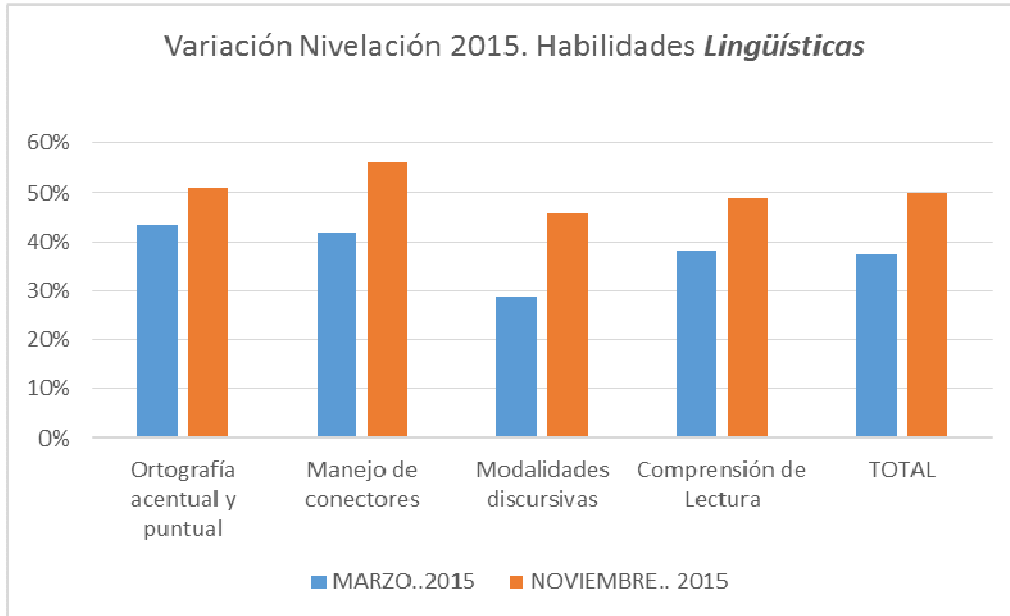
Categoría	Criterio Habilidades Lingüísticas
INICIAL	El logro está demostrado hasta un 55% de respuestas correctas. Se denota bajo dominio conceptual y un desarrollo de habilidades superiores disminuido (aplicar, analizar, sintetizar, interpretar, comprender globalmente, comprender localmente).
INTERMEDIO	El logro está demostrado desde un 56% hasta un 80% de respuestas correctas. Hay un resultado medianamente satisfactorio en el dominio conceptual y desarrollo de habilidades superiores (aplicar, analizar, sintetizar, interpretar, comprender globalmente, comprender localmente)
AVANZADO	El logro está demostrado sobre un 81% de respuestas correctas. Se denota alto dominio conceptual y desarrollo de habilidades superiores satisfactorio (aplicar, analizar, sintetizar, interpretar, comprender globalmente, comprender localmente).

La tabla 7 muestra el comparativo entre los resultados obtenidos en el diagnóstico inicial de los estudiantes que ingresaron a la Universidad el año 2015, versus los evidenciados en la medición de término de año académico.

Tabla 7
Resultados y variación marzo – diciembre 2015
General Universidad

Facultades	Ortografía acentual y puntual	Manejo de conectores	Modalidades discursivas	Comprensión de Lectura	TOTAL	Nivel de desarrollo
Inicio 2015	43%	42%	29%	38%	37%	Inicial
Final 2015	51%	56%	46%	49%	50%	Inicial
Incremento Puntaje	7,6	14,1	17,0	10,7	12,5	-
Variación Porcentual	17,6%	33,8%	59,2%	28,0%	33,4%	-

Gráfico 4
Variación Anual 2015
Habilidades Lingüísticas

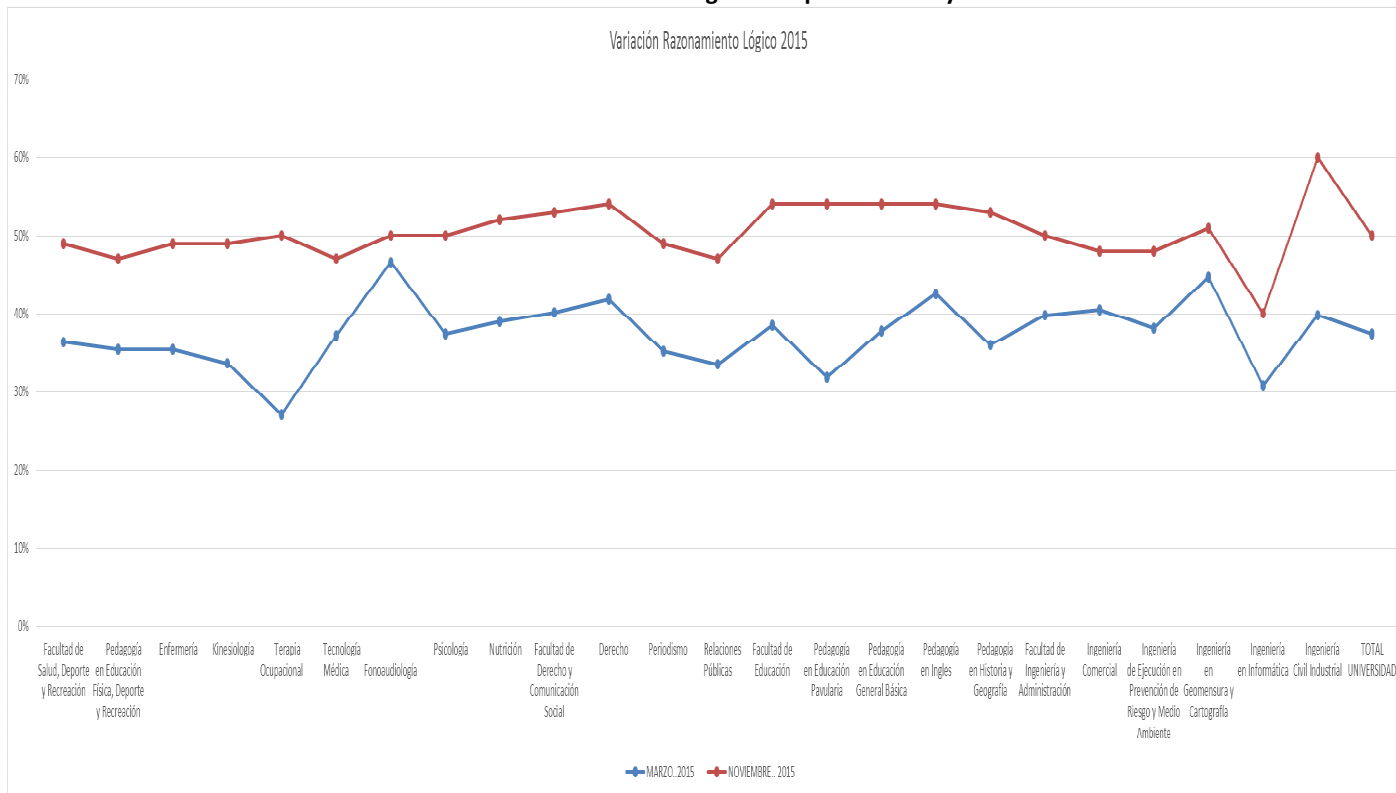


La tabla 8 presenta el detalle de la variación promedio, por Facultad y Carrera:

Tabla 8
Variación promedio 2015. Habilidades Lingüísticas por Facultad y Escuelas

Facultades y Escuelas	MARZO 2015	NOVIEMBRE 2015	Incremento Puntaje	Variación Porcentual	Nivel de desarrollo al inicio 2015	Nivel de desarrollo al término 2015
Facultad de Salud, Deporte y Recreación	36%	49%	13	35%	Inicial	
Pedagogía en Educación Física, Deporte y Recreación	35%	47%	12	33%	Inicial	Inicial
Enfermería	35%	49%	14	38%	Inicial	Inicial
Kinesiología	34%	49%	15	45%	Inicial	Inicial
Terapia Ocupacional	27%	50%	23	84%	Inicial	Inicial
Tecnología Médica	37%	47%	10	26%	Inicial	Inicial
Fonoaudiología	47%	50%	3	7%	Inicial	Inicial
Psicología	37%	50%	13	34%	Inicial	Inicial
Nutrición	39%	52%	13	33%	Inicial	Inicial
Facultad de Derecho y Comunicación Social	40%	53%	13	32%	Inicial	Inicial
Derecho	42%	54%	12	29%	Inicial	Inicial
Periodismo	35%	49%	14	39%	Inicial	Inicial
Relaciones Públicas	34%	47%	13	40%	Inicial	Inicial
Facultad de Educación	39%	54%	15	40%	Inicial	Inicial
Pedagogía en Educación Párvula	32%	54%	22	70%	Inicial	Inicial
Pedagogía en Educación General Básica	38%	54%	16	43%	Inicial	Inicial
Pedagogía en Inglés	43%	54%	11	27%	Inicial	Inicial
Pedagogía en Historia y Geografía	36%	53%	17	47%	Inicial	Inicial
Facultad de Ingeniería y Administración	40%	50%	10	26%	Inicial	Inicial
Ingeniería Comercial	41%	48%	7	18%	Inicial	Inicial
Ingeniería de Ejecución en Prevención de Riesgo y Medio Ambiente	38%	48%	10	26%	Inicial	Inicial
Ingeniería en Geomensura y Cartografía	45%	51%	6	14%	Inicial	Inicial
Ingeniería en Informática	31%	40%	9	30%	Inicial	Inicial
Ingeniería Civil Industrial	40%	60%	20	51%	Inicial	Intermedio
TOTAL UNIVERSIDAD	37%	50%	13	34%	Inicial	Inicial

Gráfico 5
Variación 2015. Habilidades Lingüísticas por Facultad y Escuelas



3.2.1 Análisis de Resultados.

Los resultados indican que hay un incremento de puntaje de 12,5 entre los resultados de las pruebas tomadas al inicio y término del año 2015. Esto significa una variación porcentual de 33,4%. Por lo que podría interpretarse que la asignatura de nivelación tanto en su planificación, como en su implementación, impacta positivamente en el proceso. No obstante, el promedio final sigue ubicando a los estudiantes en un nivel inicial en el desarrollo de las habilidades lingüísticas que considera la prueba, siendo los de más bajo incremento los ejes de Ortografía y Comprensión lectora con 7,6 y 10,7 puntos de incremento respectivamente.

Para dar mayor claridad a la información, se expone la siguiente tabla, que muestra los ejes que fueron considerados en la medición, por habilidad lingüística: escritura y lectura (comprensión oral y oralidad no se consideraron). Además se incorpora el tipo de habilidad cognitiva que medía cada ítem.

Tabla 9
Habilidades Lingüísticas (y ejes temáticos) - Cognitivas consideradas en la prueba del área

MÓDULO	SECCIÓN	EJE TEMÁTICO	HABILIDAD POR PREGUNTA	HABILIDADES COGNITIVAS MEDIDAS EN LA PRUEBA
Habilidades Lingüísticas: escritura y lectura	Sección 1: habilidades generales de escritura	Ortografía acentual y puntual	Conocer, identificar, analizar, aplicar	1. Conocer-Identificar 2. Comprender 3. Caracterizar 4. Aplicar 5. Analizar – sintetizar 6. Analizar – interpretar 7. Inferir localmente 8. Sintetizar localmente 9. Sintetizar globalmente 10. Interpretar
		Modalidades discursivas	Conocer, identificar, comprender, analizar, caracterizar	
	Sección 2: Habilidades generales de escritura: Indicadores de producción de textos	Manejo de conectores	Conocer, identificar, analizar, aplicar	
	Sección 3: Habilidades de lectura: Comprensión de lectura	Comprensión de lectura	Conocer, comprender, analizar, interpretar, sintetizar globalmente, sintetizar localmente	

De acuerdo a lo anterior, el que los estudiantes permanezcan en un nivel INICIAL (a pesar del incremento), significa por eje medido, lo que se indica en la tabla 10.

Tabla 10
Descripción de los niveles en los ejes de la competencia en habilidades lingüísticas

Nivel inicial	Nivel intermedio	Nivel avanzado
Habilidades generales de escritura : ortografía y organización del discurso		
Se sitúa en este nivel el alumnado que: <ul style="list-style-type: none"> ✓ Entiende el sentido general del texto. ✓ A veces reconoce la información concreta que se le pide ✓ A veces reconoce patrones ortográfico acentual y literal (a veces acierta) ✓ Confunde el género de los textos 	Se sitúa en este nivel el alumnado que: <ul style="list-style-type: none"> ✓ Reconoce la finalidad del emisor del texto. ✓ Reconoce el género de textos diversos. ✓ Interpreta la información del texto. ✓ Realiza algunas inferencias a partir de sus propias ideas ✓ Distingue con mayor acierto los patrones orográficos ✓ Distingue casi sin confusión la 	Se sitúa en este nivel el alumnado que: <ul style="list-style-type: none"> ✓ Interpreta correctamente la información del texto. ✓ Realiza inferencias a partir de sus propias ideas. ✓ Reconoce la información concreta que se le pide respecto de la orografía ✓ Identifica tipos de textos y su estructura ✓ Organiza bien el texto de acuerdo a su modo discursivo

	organización textual	✓ No presenta confusión en el manejo de patrones ortográficos
Habilidades generales de escritura: Indicadores de producción de textos, manejo de conectores		
<p>Se sitúa en este nivel el alumnado que:</p> <ul style="list-style-type: none"> ✓ Entiende el sentido general del texto. ✓ Identifica a veces las ideas que plantea el texto. ✓ . ✓ Interpreta con alguna dificultad los contenidos del texto de acuerdo a sus conocimientos. ✓ Identifica con alguna dificultad la finalidad del emisor. ✓ Conoce el léxico que corresponde a su edad. ✓ Identifica la finalidad del texto. 	<p>Se sitúa en este nivel el alumnado que:</p> <ul style="list-style-type: none"> ✓ Distingue las ideas principales y las secundarias ✓ Interpreta la información del texto. ✓ Realiza algunas inferencias a partir de sus propias ideas. ✓ Reconoce la estructura del texto. ✓ Conoce el léxico que corresponde a su nivel académico. ✓ Reconoce la finalidad del emisor a partir de elementos implícitos y explícitos del texto. 	<p>Se sitúa en este nivel el alumnado que:</p> <ul style="list-style-type: none"> ✓ Distingue las ideas principales y las secundarias y establece relaciones entre ellas. ✓ Interpreta e integra la información del texto. ✓ Realiza inferencias a partir de sus propias ideas. ✓ Integra el significado de los elementos lingüísticos
Habilidades de lectura: Comprensión de lectura		
<p>Se sitúa en este nivel el alumnado que:</p> <ul style="list-style-type: none"> ✓ Entiende la mayoría de las veces el sentido general del texto. ✓ Identifica con dificultad las ideas principales del texto. ✓ Elige un título para el texto. ✓ Reconoce información específica y concreta. ✓ Interpreta los contenidos del texto de acuerdo a sus conocimientos. ✓ Reconoce el género textual. ✓ Identifica la finalidad del emisor. ✓ Conoce el léxico que corresponde a su edad. ✓ Identifica la finalidad del texto. 	<p>Se sitúa en este nivel el alumnado que:</p> <ul style="list-style-type: none"> ✓ Distingue las ideas principales y las secundarias. ✓ Interpreta la información del texto. ✓ Realiza algunas inferencias a partir de sus propias ideas. ✓ Resume las partes más importantes del texto. ✓ Reconoce la estructura del texto. ✓ Diferencia información y opinión. ✓ Conoce el léxico que corresponde a su nivel académico. ✓ Reconoce la finalidad del emisor a partir de elementos implícitos y explícitos del texto. 	<p>Se sitúa en este nivel el alumnado que:</p> <ul style="list-style-type: none"> ✓ Distingue las ideas principales y las secundarias y establece relaciones entre ellas. ✓ Interpreta e integra la información del texto. ✓ Realiza inferencias a partir de sus propias ideas. ✓ Integra el significado de los elementos lingüísticos y no lingüísticos. ✓ Es capaz de resumir textos orales y escritos de diversos ámbitos de uso y de encontrar relaciones entre las distintas partes del texto, así como de ponerle título ✓ Encuentra información relevante, implícita o explícita, para realizar una tarea previamente

		asignada. Relaciona sus conocimientos propios con la información del texto. Es capaz de diferenciar la información y las opiniones, y de mostrar una postura clara ante el contenido del texto.
--	--	---

4. Variaciones de niveles de desarrollo.

La tabla 11 da a conocer la variación del porcentaje de estudiantes, en los distintos niveles de desarrollo, tanto de las habilidades lingüísticas, como de razonamiento lógico, entre la medición diagnóstica y la final.

Tabla 11
Variación de niveles de Logros en ambos test

Facultades	RAZONAMIENTO LOGICO			HABILIDADES LINGUISTICAS		
	INICIAL	INTERMEDIO	AVANZADO	INICIAL	INTERMEDIO	AVANZADO
Inicial Marzo 2015	93%	7%	0%	89%	11%	0%
Final Noviembre 2015	34%	54%	11%	35%	63%	3%
Incremento Porcentual	-64%	711%		-61%	485%	

Es interesante visualizar que al término del año 2015, se observa una disminución de estudiantes en el nivel de desarrollo inicial, y un incremento en el nivel intermedio; lo anterior, se puede explicar en los gráficos 6 y 7.

Gráfico 6
Variación de niveles de Logros. Razonamiento Lógico

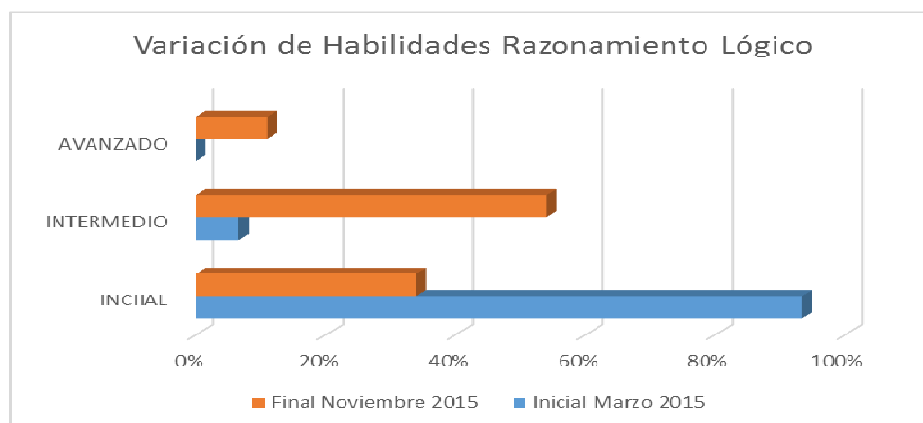
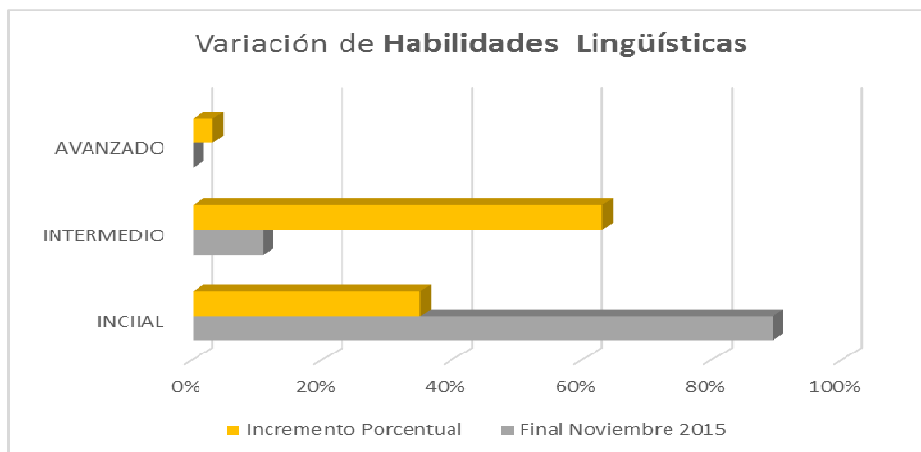


Gráfico 7
Variación de niveles de Logros. Habilidades Lingüísticas



4.1 Variación por Facultad.

Las tablas 12 y 13 muestran la variación entre el diagnóstico y medición final de habilidades de razonamiento lógico, que experimentan los estudiantes en cada Facultad (en cantidad y porcentual respectivamente) en los distintos niveles de desarrollo.

Tabla 12
Variación de niveles de Logros por Facultad en Razonamiento Lógico. (Cantidad)

FACULTAD	AVANZADO	INICIAL	INTERMEDIO	Total general
Facultad de Derecho y Comunicación Social	18	37	62	117
Facultad de Educación	22	35	57	114
Facultad de Ingeniería y Administración	18	32	71	121
Facultad de Salud, Deporte y Recreación	54	235	347	636
Total general	112	339	537	988

Tabla 13
Variación de niveles de Logros por Facultad en Razonamiento Lógico. (%)

FACULTAD	AVANZADO	INICIAL	INTERMEDIO
Facultad de Derecho y Comunicación Social	15,38%	31,62%	52,99%
Facultad de Educación	19,30%	30,70%	50,00%
Facultad de Ingeniería y Administración	14,88%	26,45%	58,68%
Facultad de Salud, Deporte y Recreación	8,49%	36,95%	54,56%
Total general	11,34%	34,31%	54,35%

Las tablas 14 y 15 muestran la variación entre el diagnóstico y medición final de habilidades lingüísticas, que experimentan los estudiantes en cada Facultad (en cantidad y porcentual respectivamente) en los distintos niveles de desarrollo.

Tabla 14
Variación de niveles de Logros por Facultad en habilidades Lingüísticas (Cantidad)

FACULTAD	AVANZADO	INICIAL	INTERMEDIO	Total general
Facultad de Derecho y Comunicación Social	3	64	50	117
Facultad de Educación		62	52	114
Facultad de Ingeniería y Administración		73	48	121
Facultad de Salud, Deporte y Recreación	18	421	197	636
Total general	21	620	347	988

Tabla 15
Variación de nivel de desarrollo por Facultad Habilidades Lingüísticas. (%)

FACULTAD	AVANZADO	INICIAL	INTERMEDIO
Facultad de Derecho y Comunicación Social	2,56%	54,70%	42,74%
Facultad de Educación	0,00%	54,39%	45,61%
Facultad de Ingeniería y Administración	0,00%	60,33%	39,67%
Facultad de Salud, Deporte y Recreación	2,83%	66,19%	30,97%
Total general	2,13%	62,75%	35,12%

4.2 Variación por Jornada de estudios.

Las tablas 16 y 17 muestran la variación entre el diagnóstico y medición final de habilidades de razonamiento lógico, que experimentan los estudiantes en cada jornada (en cantidad y porcentual respectivamente) en los distintos niveles de desarrollo.

Tabla 16
Variación de nivel de desarrollo por Jornada – Habilidades de Razonamiento Lógico. (Cantidad)

JORNADA	AVANZADO	INICIAL	INTERMEDIO	Total general
Diurno	71	254	410	735
Vespertino	41	85	127	253
Total general	112	339	537	988

Tabla 17
Variación de nivel de desarrollo por Jornada – Habilidades de Razonamiento Lógico. (%)

JORNADA	AVANZADO	INICIAL	INTERMEDIO
Diurno	9,66%	34,56%	55,78%
Vespertino	16,21%	33,60%	50,20%
Total general	11,34%	34,31%	54,35%

Las tablas 18 y 19 muestran la variación entre el diagnóstico y medición final de habilidades lingüísticas, que experimentan los estudiantes en cada jornada (en cantidad y porcentual respectivamente) en los distintos niveles de desarrollo.

Tabla 18
Variación de nivel de desarrollo por Jornadas - Habilidades Lingüísticas. (Cantidad)

JORNADA	AVANZADO	INICIAL	INTERMEDIO	Total general
Diurno	18	469	248	735
Vespertino	3	151	99	253
Total general	21	620	347	988

Tabla 19
Variación de nivel de desarrollo por Jornadas - Habilidades Lingüísticas. (%)

JORNADA	AVANZADO	INICIAL	INTERMEDIO
Diurno	2,45%	63,81%	33,74%
Vespertino	1,19%	59,68%	39,13%
Total general	2,13%	62,75%	35,12%

5. Conclusiones.

5.1 Conclusiones respecto de las habilidades de razonamiento lógico.

- **Niveles de competencia.**
 - o De un 94 % del estudiantado que se situaba en Nivel Inicial en Marzo se rebaja a 34 %.
 - o El 54% del estudiantado logra habilidades de nivel intermedio y 11 % de nivel avanzado.
 - o Aproximadamente el 100% del estudiantado, ha incrementado sus logros.

- **Resultados por ejes en cada Competencia Lógica.**
 - o Los cinco ejes logran superar sus resultados con incrementos muy significativos, el menor incremento está dado en el eje aritmético y los mayores incrementos en razonamiento lógico y datos y azar.
 - o Todas las Facultades han experimentado incremento, destacando la facultad de Salud (72 %) y Derecho (90%).

- **Sugerencias a las Escuelas y Facultades para complementar el efecto positivo de la Nivelación en el área de Razonamiento Lógico.**
 - o Desarrollar las habilidades transversales de resolución de problemas en cada una de las asignaturas que se impartan, realizando actividades en que los estudiantes deban poner en marcha de manera progresiva, aquellas estrategias que forman parte del resolver con lógica:
 - Reconocer un problema a partir de ciertos datos.
 - Formular hipótesis y estrategias de acción.
 - Reconocer las implicaciones lógicas de las hipótesis.
 - Reunir los datos de acuerdo a las implicaciones lógicas.
 - Analizar, interpretar y evaluar los datos y extraer conclusiones.
 - Evaluar la hipótesis para aceptarla o rechazarla.
 - Generar actividades, talleres y/o evaluaciones en las que los estudiantes se enfrenten al desafío de resolver problemas de manera autónoma.
 - Comunicar información matemática: implica la posibilidad de expresar, representar e interpretar información matemática contenida en una situación o en un fenómeno.
 - Validar procedimientos y resultados: que los estudiantes adquieran la confianza suficiente para expresar sus procedimientos y defender sus aseveraciones con pruebas empíricas y con argumentos a su alcance.
 - Manejar técnicas eficientemente: esta competencia se refiere al uso eficiente de procedimientos y formas de representación al efectuar cálculos con o sin apoyo, o sea se apunta al desarrollo significado del uso de los números; que se manifiesta en la capacidad de elegir adecuadamente las operaciones para resolver un problema.

5.2 Conclusiones respecto de las habilidades lingüísticas.

- **Niveles de competencia.**
 - o Al término de año, se observa una disminución de estudiantes en nivel inicial, de un 89% a un 35%
 - o El 63% del estudiantado logra habilidades de nivel intermedio y el 3%, de nivel avanzado.
 - o Aproximadamente el 100% del estudiantado, ha incrementado sus logros.

- **Resultados por ejes en cada Competencia comunicativa lingüística.**

- Los cuatro ejes correspondientes a las habilidades lingüísticas de escritura y lectura: Ortografía, Modalidades discursivas, Manejo de conectores y Comprensión lectora han experimentado incremento, siendo los más bajos los de Ortografía y Comprensión lectora con 7,6 y 10,7 puntos de incremento respectivamente dimensiones.
- Todas las Facultades han experimentado incremento, siendo la de Educación la que alcanza la mayor variación en puntuación y variación porcentual, 15 y 40% respectivamente.
- **Análisis del efecto de la asignatura de Nivelación.**
 - Si se anulara el efecto de la Nivelación habría menos diferencias positivas.
 - Podría interpretarse que la asignatura de nivelación tanto en su planificación como en su implementación, impacta positivamente en el proceso.
 - Para una mayor efectividad se requiere de la complementación e involucramiento de las distintas Facultades y carreras.
- **Sugerencias a las Escuelas y Facultades para complementar el efecto positivo de la Nivelación.**
 - Concientizar al profesorado en consejos académicos, en la importancia de incorporar la exigencia en el manejo correcto de la lengua materna en todos los procesos metodológicos y evaluativos: disertaciones, pruebas, informes, etc.
 - Proponer y sugerir a quien corresponda, el diseño de alternativas concretas de mejora, por ejemplo Talleres de Comprensión Lectora, Ortografía, Escritura, etc.
 - Proponer y sugerir a quien corresponda, el diseño de alternativas de capacitación docente en prácticas metodológicas y evaluativas que consideren el desarrollo de habilidades lingüísticas.
 - Proponer a DFI, talleres de reforzamiento para sus estudiantes en materia de expresión escrita y comprensión lectora.
 - Involucrar a personeros de la DFI en Consejos académicos de Escuela y/o Facultades para abordar estas temáticas.

5.3 Conclusiones generales.

Respecto de la aplicación:

- El proceso de aplicación del diagnóstico de la Universidad Bernardo O'Higgins se diseñó a partir de la necesidad de obtener información concreta acerca del estado real de los estudiantes que ingresaron el año 2015, en aquellas habilidades que se constituyen como básicas para enfrentar las exigencias académicas que la formación universitaria demanda. En este sentido, la medición de cierre de año se torna en una necesidad, en tanto permite observar los cambios evidenciados por los estudiantes, luego de un año académico de apoyo explícito, a través del Programa de Nivelación.
- En este contexto, para poder comparar el nivel de desarrollo real, versus el obtenido a término de año, utilizaron las mismas pruebas de medición, incluidas en la batería de instrumentos con la que se aplicó el diagnóstico.
- Tal como se ha explicado en informes anteriores, la decisión de no considerar en la medición de cierre de año, las habilidades cognitivas y socio afectivas se explica desde la necesidad de contar con mayor tiempo de preparación en los estudiantes, para poder observar el impacto real de su enseñanza explícita. De la misma manera, considerar que la medición de las habilidades lingüísticas y de razonamiento, permiten contar con una primera aproximación de los eventuales transformaciones que pueden experimentar los

estudiantes cuando se encuentran con apoyo asistido durante un año, cambios que podrían ser aún mayores si el apoyo estuviese considerado en los dos primeros años de formación.

- Por segundo año consecutivo, la aplicación de esta medición se realizó de manera on line, mediante una plataforma adquirida específicamente para hacer más eficiente y expedito este proceso, decisión que tuvo efecto positivo en la rapidez con la que se llevó a cabo la aplicación y en la cobertura lograda, la que permitió tener información privilegiada sobre prácticamente la totalidad de estudiantes nuevos que finalizaron el primer año de estudios 2015.

Respecto de los resultados:

- Los resultados obtenidos, permiten tener una primera aproximación al Programa de Nivelación obligatorio que DFI pone en marcha para nivelar a sus estudiantes de primer año, con acciones orientadas al establecimiento de una base afectiva, social, cognitiva, de razonamiento lógico y lingüístico. En este sentido, es posible aventurar que esta intervención contribuye en las bases, a la integración y desarrollo académico de los estudiantes, asegurando su adaptación a las exigencias universitarias académicas y a la promoción del aprendizaje autónomo por parte del mismo.
- Los cambios evidenciados en algunas Escuelas, sobre todo en el área del razonamiento lógico, permiten sostener una segunda hipótesis, referida a que el programa estaría aportando a la reorientación de rezagos educativos de los estudiantes que ingresan a la Universidad; la mejora en las tasas de aprobación general del semestral de la cohorte 2015, permiten visualizar esta idea.
- De la misma manera, los resultados obtenidos en la medición de cierre también apoyan la idea de que la nivelación coadyuva a la adaptación progresiva de los estudiantes a las exigencias académicas, en tanto los prepara en habilidades base.
- La información que entrega este informe permite que todos los actores involucrados en la formación universitaria, puedan reorientar sus estrategias didácticas y evaluativas, hacia la generación de estudiantes con sentido de autonomía real.

Respecto de las proyecciones:

- Este informe representa el trabajo que realiza la Dirección de Formación Integral para entregar oportunamente y con evidencias reales, información a la comunidad universitaria, con la intención de hacerse cargo de los estudiantes que ingresan, de manera integrada e integral; es por lo mismo, que mostrar cambios, producto de un proceso de innovación pedagógica, contribuye a fortalecer la idea de renovar las estrategias de enseñanza, en pos del desarrollo autónomo de nuestros estudiantes.
- Tal como se señaló en el informe diagnóstico, la información obtenida mediante esta aplicación permite contrastar al estudiante y sus habilidades, al momento de ingresar versus un año de formación y apoyo directo. Fruto de este análisis es posible proyectar la mantención del programa de nivelación de manera obligatoria, con mejoras que apunten a lograr aún mejores resultados en el desarrollo de los estudiantes.

- Finalmente, este informe se entrega a las Facultades y Escuelas, con la intención de informarlos con respecto al estado de desarrollo de cada uno de sus alumnos. De esta manera, DFI cumple con uno de sus objetivos esenciales, cual es el de apoyar a las Facultades en el desarrollo integral de sus estudiantes.