

**INFORME**  
**MEDICIÓN FINAL DE HABILIDADES 2016**  
**Estudiantes de primer año**

**Tabla de Contenidos**

<b>Introducción</b>	<b>2</b>
<b>1. Primer parte:</b> pruebas utilizadas	<b>2</b>
<b>1.1</b> Confiabilidad de los instrumentos de medición	<b>3</b>
<b>2. Segunda parte:</b> cobertura	<b>3</b>
<b>3. Tercera parte:</b> resultados medición de cierre y variaciones 2016	<b>6</b>
<b>3.1</b> Resultados medición de habilidades de razonamiento lógico	<b>6</b>
<b>3.2</b> Resultados medición de habilidades lingüísticas	<b>13</b>
<b>3.3</b> Variaciones de niveles de desarrollo	<b>20</b>
<b>4. Conclusiones</b>	<b>21</b>

## Introducción

### Nivel de desarrollo final de habilidades lingüísticas y de razonamiento lógico Estudiantes de primer año 2016

El presente informe da a conocer los resultados obtenidos en la evaluación de término de año, que mide el nivel de desarrollo evidenciado por los estudiantes en habilidades lingüísticas y de razonamiento lógico, al término de la nivelación de primer año.

Con esta medición se pretende observar si han existido avances en el desarrollo de las habilidades básicas, que se requieren para enfrentar el proceso de aprendizaje a nivel universitario. En este sentido, los resultados de esta evaluación otorgan la posibilidad de tener una primera aproximación a la utilidad y eficacia del programa de nivelación obligatorio, instalado en el primer año de todas las carreras de la Universidad.

#### 1. Primera Parte: pruebas utilizadas.

Los dos instrumentos utilizados en la medición final de habilidades, corresponden a dos pruebas, una de lenguaje y otra de razonamiento lógico; ambas construidas bajo los siguientes criterios:

- a. Pertinencia con el programa de nivelación: En el caso de habilidades de razonamiento lógico, las preguntas abordan la totalidad del programa de estudios. En el caso de habilidades lingüísticas se incorpora un ítem que no está en el programa (comprensión lectora), con el fin de levantar propuestas de apoyo futuro.
- b. Adecuación de los ítems a un contexto de aplicación online: Se construyeron ítems de selección que permitieran optimizar los tiempos de respuesta, aplicación, posterior tabulación y análisis de resultados.
- c. Dominio y experticia de los diseñadores.
- d. Factibilidad de aplicación: contar con los medios (laboratorios, computadores, internet) permite una rápida aplicación.
- e. Cobertura de estudiantes y tiempos de aplicación: El procedimiento diseñado permite cubrir en corto tiempo (dos semanas) la totalidad de los estudiantes, en las horas de clases correspondientes a la asignatura de habilidades comunicativas II (equivalente al módulo de nivelación).
- f. Cantidad de preguntas v/s tiempos de respuesta: La prueba considera 47 preguntas para ser resuelta en 90 minutos (2 minutos por pregunta). El criterio del tiempo se estipuló en base a ejemplos de mediciones nacionales e internacionales.

Con respecto al propósito de la medición, a continuación se detallan los objetivos:

- **Objetivos conceptuales:**

- Reconocer propiedades textuales y de razonamiento lógico.
- Reconocer y aplicar las normas básicas de ortografía literal, acentual y puntual, así como los métodos de solución de problemas heurísticos y estrategias intuitivas.
- Identificar conectores lógicos ordenamiento textual.
- Identificar información en textos leídos.

- **Objetivos Procedimentales**

- Aplicar las normas básicas de ortografía literal, acentual y puntual, así como la resolución de problemas en los distintos ámbitos del razonamiento lógico.
- Analizar información en textos leídos.
- Analizar las modalidades discursivas insertas en textos.

- Analizar la estructura del discurso textual.
- Analizar situaciones y contextos de la vida real, dando soluciones lógicas a través de estrategias lógicas matemáticas.

### **1.1 Confiabilidad de los instrumentos de medición.**

Las pruebas aplicadas para medir ambas áreas de habilidades, corresponden a instrumentos diseñados por especialistas de la Dirección de Formación Integral, validados por juicio de experto.

Con respecto a la confiabilidad, este análisis pretende determinar si los instrumentos – en diversas situaciones y contextos -, conducen a los mismos o similares resultados en los sujetos para los cuales han sido diseñados. Para estimar la confiabilidad se utilizó el coeficiente de Greatest Lower Bound; los resultados obtenidos son:

- Prueba de Habilidades Lingüísticas: 0.83
- Prueba de Habilidades de Razonamiento Lógico: 0.84

## **2. Segunda Parte: Cobertura.**

La aplicación de esta medición alcanzó una cobertura de 1054 estudiantes de un universo total de 1320, constituido por aquellos estudiantes inscritos en la asignatura Habilidades Comunicativas II, correspondiente al semestre primavera 2016.

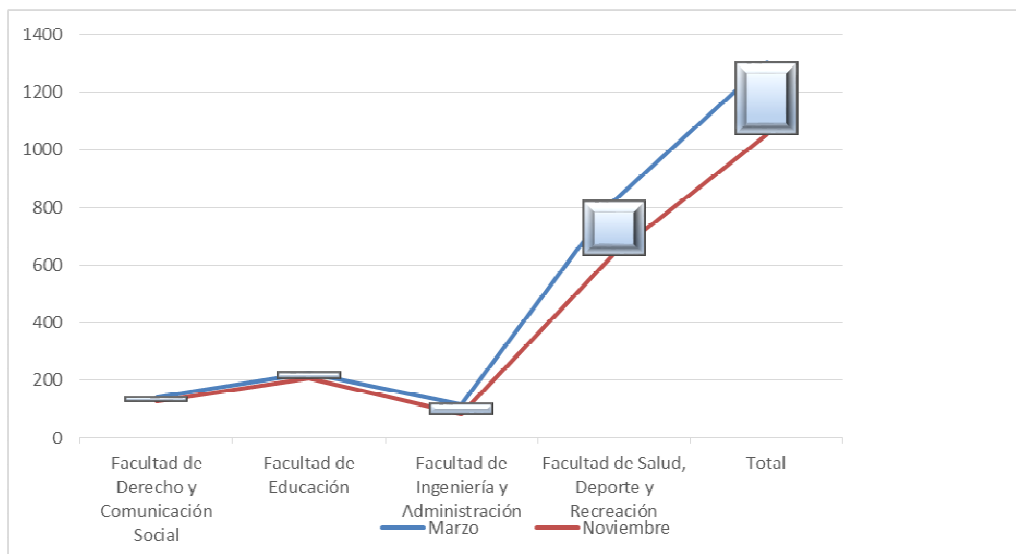
En este contexto, la cobertura de la medición alcanzó un 80% de total antes señalado, porcentaje que permite generalizar el nivel de desarrollo real de las habilidades que poseen los estudiantes, luego de un año de nivelación; además, de validar las conclusiones que se derivan de los resultados.

En comparación a la aplicación diagnóstica realizada en marzo de 2016 se puede observar que la medición final presenta un porcentaje de asistencia igualmente alto en cada Facultad, tal como se presenta en la tabla 1 y gráfico 1.

**Tabla 1**  
**Asistencia de estudiantes a medición de habilidades por jornada y Facultad.**

Asistencia		Marzo 2016		Total Marzo	Noviembre 2016		Total Noviembre
		Diurno	Vespertino		Diurno	Vespertino	
<b>Facultad</b>	Facultad de Derecho y Comunicación Social	101	39	140	92	35	127
	Facultad de Educación	153	72	225	141	66	207
	Facultad de Ingeniería, Ciencias y Tecnología	69	48	117	59	25	84
	Facultad de Salud	745	75	820	590	46	636
<b>Total</b>		<b>1068</b>	<b>234</b>	<b>1302</b>	<b>873</b>	<b>172</b>	<b>1054</b>
<b>Porcentajes</b>		<b>90%</b>			<b>80%</b>		

**Gráfico 1**  
**Asistencia de estudiantes a medición de habilidades por Facultad (marzo-noviembre 2016).**



De la misma manera, es posible observar la distribución de estudiantes medidos en cada Escuela, tal como se observa en la tabla 2.

**Tabla 2  
Asistencia de estudiantes a medición final de habilidades por jornada y Escuela.**

ESCUELA	JORNADA		Total general
	Diurno	Vespertino	
Derecho	54	35	89
Enfermería	155	-	155
Fonoaudiología	28	-	28
Ingeniería Civil Industrial	15	-	15
Ingeniería Comercial	23	14	37
Ingeniería en Prevención de Riesgo y Medio Ambiente	-	5	5
Ingeniería en Geomensura y Cartografía	-	6	6
Ingeniería en Informática	21	-	21
Kinesiología	39	25	64
Nutrición y Dietética	55	-	55
Pedagogía en Educación Física, Deporte y Recreación	50	12	62
Pedagogía en Educación Diferencial	14	16	30
Pedagogía en Educación General Básica	13	22	35
Pedagogía en Educación Pavularia	24	-	24
Pedagogía en Historia y Geografía	15	9	24
Pedagogía en Ingles	25	7	32
Periodismo	30	-	30
Psicología	71	21	92
Relaciones Públicas	8	-	8
Tecnología Médica	108	-	108
Terapia Ocupacional	45	-	45
Obstetricia y Puericultura	89	-	89
<b>Total</b>	<b>882</b>	<b>172</b>	<b>1054</b>

### 3. Tercera Parte: Resultados medición de cierre y variaciones 2016.

A continuación se presentan los resultados obtenidos en la medición de habilidades lingüísticas y de razonamiento lógico, efectuada al término del período académico 2016, incluyendo la variación evidenciada, en comparación con la aplicación diagnóstica efectuada en marzo del mismo año.

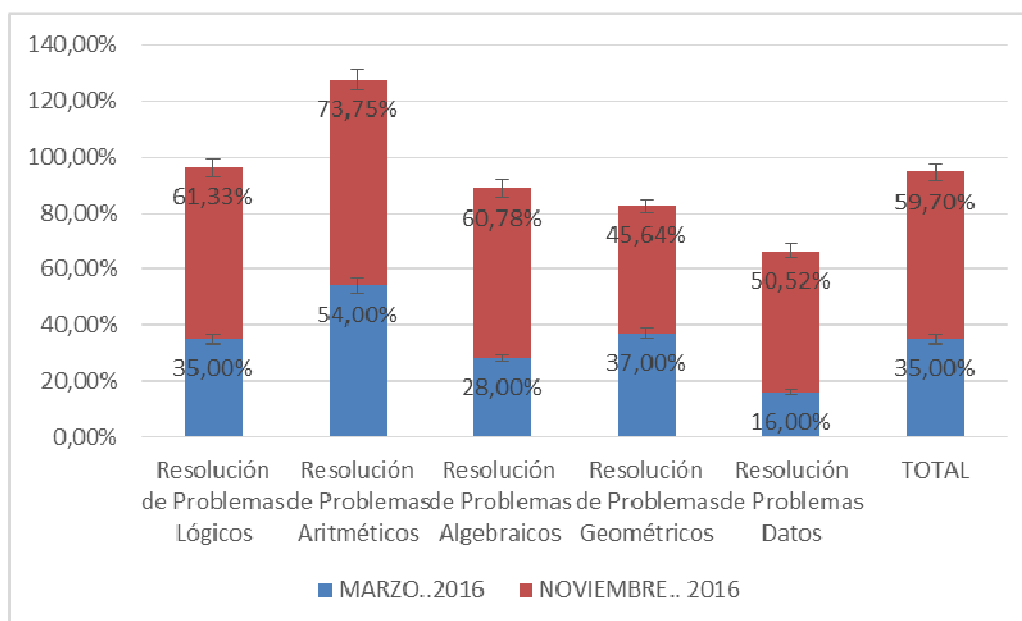
#### 3.1 Resultados medición de Habilidades de Razonamiento Lógico.

La tabla 3 presenta el porcentaje de respuestas correctas obtenidas por los estudiantes de primer año, en los cinco ejes de habilidades relacionadas con la dimensión razonamiento lógico, presentando además, la variación respecto del diagnóstico inicial.

**Tabla 3**  
Porcentaje de respuestas correctas institucional Razonamiento Lógico, por dimensiones  
Variación 2016.

Dimensiones	Resolución de Problemas Lógicos	Resolución de Problemas Aritméticos	Resolución de Problemas Algebraicos	Resolución de Problemas Geométricos	Resolución de Problemas Datos	TOTAL
<b>MARZO 2016</b>	35,00%	54,00%	28,00%	37,00%	16,00%	35,00%
<b>Noviembre 2016</b>	61,33%	73,75%	60,78%	45,64%	50,52%	59,70%
<b>Incremento Puntaje</b>	26,33	19,75	32,78	8,64	34,52	24,70
<b>Variación Porcentual</b>	<b>75,22%</b>	<b>36,58%</b>	<b>117,06%</b>	<b>23,34%</b>	<b>215,76%</b>	<b>70,57%</b>

**Gráfico 2**  
Porcentaje de respuestas correctas institucional Razonamiento Lógico, por dimensiones  
Variación 2016.



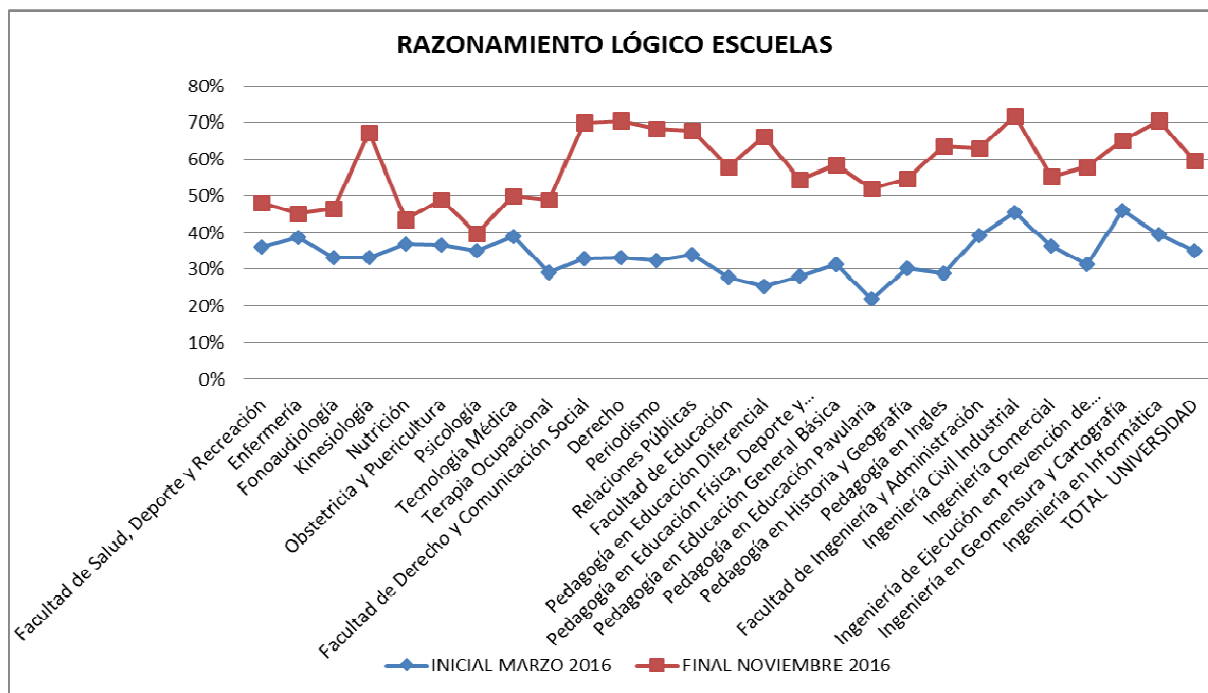
El incremento anual presenta avances significativos en todas las dimensiones y habilidades medidas, resultados similares a los años 2014 y 2015.

La tabla 4 presenta el detalle de la variación promedio, por Facultad y Escuela:

**Tabla 4**  
**Porcentaje de respuestas correctas institucional Razonamiento Lógico, por Facultad y Escuela**  
**Variación 2016.**

Facultades y Escuelas	Marzo 2016	Noviembre 2016	Incremento Puntaje	Variación Porcentual
<b>Facultad de Salud</b>	<b>36,08%</b>	<b>48,19%</b>	<b>12,11</b>	<b>34%</b>
Enfermería	38,86%	45,16%	6,31	16%
Fonoaudiología	33,08%	46,43%	13,35	40%
Kinesiología	33,16%	67,19%	34,03	103%
Nutrición	37,00%	43,64%	6,64	18%
Obstetricia y Puericultura	36,51%	48,88%	12,37	34%
Psicología	34,93%	39,81%	4,88	14%
Tecnología Médica	39,06%	50,00%	10,94	28%
Terapia Ocupacional	29,07%	48,88%	19,80	68%
<b>Facultad de Derecho y Comunicación Social</b>	<b>33,03%</b>	<b>70%</b>	<b>36,79</b>	<b>111%</b>
Derecho	33,24%	70,52%	37,28	112%
Periodismo	32,24%	68,25%	36,01	112%
Relaciones Públicas	33,93%	67,86%	33,93	100%
<b>Facultad de Educación</b>	<b>27,92%</b>	<b>58,09%</b>	<b>30,18</b>	<b>108%</b>
Pedagogía en Educación Diferencial	25,44%	66,25%	40,81	160%
Pedagogía en Educación Física, Deporte y Recreación	28,17%	54,64%	26,47	94%
Pedagogía en Educación General Básica	31,35%	58,57%	27,22	87%
Pedagogía en Educación Pavularia	21,95%	52,08%	30,14	137%
Pedagogía en Historia y Geografía	30,16%	54,69%	24,53	81%
Pedagogía en Inglés	29,00%	63,67%	34,67	120%
<b>Facultad de Ingeniería, Ciencias y Tecnología</b>	<b>39,23%</b>	<b>62,93%</b>	<b>23,69</b>	<b>60%</b>
Ingeniería Civil Industrial	45,44%	71,75%	26,31	58%
Ingeniería Comercial	36,24%	55,34%	19,10	53%
Ingeniería en Prevención de Riesgo y Medio Ambiente	31,25%	58,10%	26,85	86%
Ingeniería en Geomensura y Cartografía	45,92%	65,08%	19,16	42%
Ingeniería en Informática	39,61%	70,52%	30,91	78%
<b>TOTAL UNIVERSIDAD</b>	<b>35,00%</b>	<b>59,70%</b>	<b>24,70</b>	<b>71%</b>

**Gráfico 3**  
**Porcentaje de respuestas correctas institucional Razonamiento Lógico, por Facultad y Escuela**  
**Variación 2016.**



Las tablas 5,6 y 7 presentan el porcentaje de respuestas correctas en cada dimensión medida, por Facultad, jornada y Escuela respectivamente:

**Tabla 5**  
**Porcentaje de respuestas correctas Razonamiento Lógico, por Facultad y dimensiones.**

FACULTAD	Promedio de Resolución de Problemas Lógicos	Promedio de Resolución de Problemas Aritméticos	Promedio de Resolución de Problemas Algebraicos	Promedio de Resolución de Problemas Geométricos	Promedio de Resolución de Problemas Datos	Promedio del TOTAL
Facultad de Derecho y Comunicación Social	69%	84%	70%	63%	61%	69,82%
Facultad de Educación	58%	70%	60%	38%	49%	56,43%
Facultad de Ingeniería, Ciencias y Tecnología	62%	75%	65%	54%	56%	62,93%
Facultad de Salud	61%	73%	59%	44%	48%	58,32%
<b>Total general</b>	<b>61%</b>	<b>74%</b>	<b>61%</b>	<b>46%</b>	<b>51%</b>	<b>59,70%</b>



**Tabla 6**  
**Porcentaje de respuestas correctas Razonamiento Lógico, por jornada y dimensiones.**

JORNADA	Promedio de Resolución de Problemas Lógicos	Promedio de Resolución de Problemas Aritméticos	Promedio de Resolución de Problemas Algebraicos	Promedio de Resolución de Problemas Geométricos	Promedio de Resolución de Problemas Datos	Promedio TOTAL
Diurno	60%	72%	59%	43%	48%	58,26%
Vespertino	66%	81%	68%	57%	63%	67,11%
<b>Total general</b>	<b>61%</b>	<b>74%</b>	<b>61%</b>	<b>46%</b>	<b>51%</b>	<b>59,70%</b>

**Tabla 7**  
**Porcentaje de respuestas correctas Razonamiento Lógico, por Escuela y dimensiones.**

ESCUELA	Promedio de Resolución de Problemas Lógicos	Promedio de Resolución de Problemas Aritméticos	Promedio de Resolución de Problemas Algebraicos	Promedio de Resolución de Problemas Geométricos	Promedio de Resolución de Problemas Datos	Promedio TOTAL
Derecho	70%	85%	71%	63%	61%	70,52%
Enfermería	58%	71%	59%	41%	45%	56,37%
Fonoaudiología	57%	61%	65%	19%	46%	52,89%
Ingeniería Civil Industrial	71%	89%	57%	78%	77%	71,75%
Ingeniería Comercial	59%	69%	58%	39%	39%	55,34%
Ingeniería en Prev. Riesgos	60%	67%	72%	33%	40%	58,10%
Ingeniería en Geo y Car.	71%	89%	63%	39%	50%	65,08%
Ingeniería en Informática	60%	71%	84%	73%	76%	70,52%
Kinesiología	71%	86%	65%	62%	67%	69,94%
Nutrición	57%	82%	56%	35%	44%	55,93%
Pedagogía en Educación Física	55%	66%	63%	31%	48%	54,22%
Pedagogía en EGB	59%	70%	53%	33%	49%	54,15%
Ped. En Educación Pavularia	52%	63%	63%	31%	38%	51,59%
Pedagogía en Historia y Geo	55%	50%	63%	25%	44%	50,60%
Pedagogía en Ingles	64%	84%	52%	44%	59%	60,57%
Periodismo	68%	82%	67%	60%	63%	68,25%
Psicología	59%	68%	56%	45%	52%	56,83%
Relaciones Públicas	69%	75%	63%	79%	50%	67,86%
Tecnología Médica	63%	69%	60%	47%	40%	58,60%
Terapia Ocupacional	62%	70%	54%	30%	50%	55,34%
Obstetricia y Puericultura	61%	76%	56%	50%	49%	59,23%
Ped. en Educación Diferencial	66%	86%	67%	64%	55%	67,78%
<b>Total general</b>	<b>61%</b>	<b>74%</b>	<b>61%</b>	<b>46%</b>	<b>51%</b>	<b>59,70%</b>

Los niveles de desarrollo de la prueba de razonamiento lógico se interpretan a partir de tres categorías con los respectivos criterios, las que se explicitan a continuación:

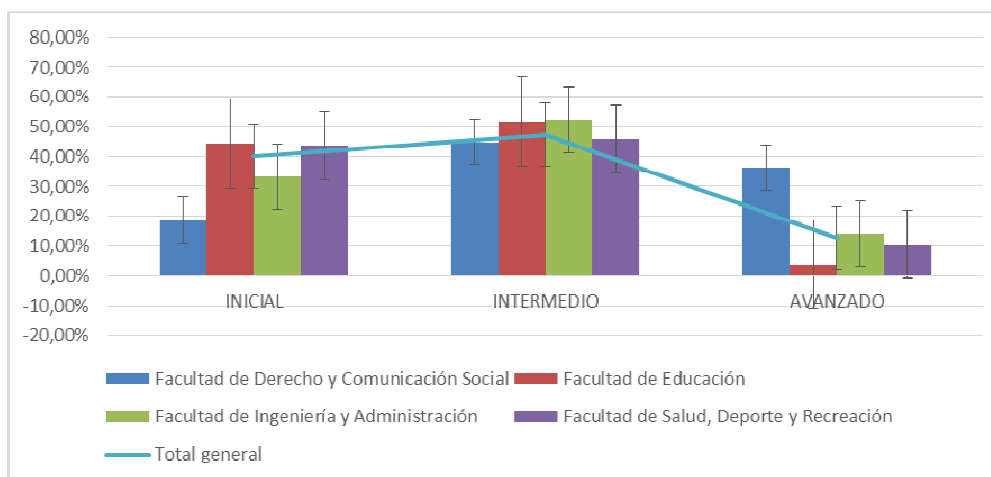
Categoría	Criterios de resultados
<b>INICIAL</b>	El logro está demostrado hasta un 55% de respuestas correctas. Se denota bajo dominio conceptual y un desarrollo de habilidades superiores disminuido (comprender, aplicar, analizar, sintetizar, interpretar).
<b>INTERMEDIO</b>	El logro está demostrado desde un 56% hasta un 80% de respuestas correctas. Hay un resultado medianamente satisfactorio en el dominio conceptual y desarrollo de habilidades superiores (comprender, aplicar, analizar, sintetizar, interpretar).
<b>AVANZADO</b>	El logro está demostrado sobre un 81% de respuestas correctas. Se denota alto dominio conceptual y desarrollo de habilidades superiores satisfactorio (comprender, aplicar, analizar, sintetizar, interpretar).

A continuación se dan a conocer los niveles de desarrollo obtenidos por Facultad, jornada y Escuela tablas 8, 9 y 10):

**Tabla 8**  
Distribución porcentual de niveles de desarrollo por Facultad en Razonamiento Lógico, por Facultad.

FACULTAD	INICIAL	INTERMEDIO	AVANZADO
Facultad de Derecho y Comunicación Social	18,90%	44,88%	36,22%
Facultad de Educación	44,44%	51,69%	3,86%
Facultad de Ingeniería, Ciencias y Tecnología	33,33%	52,38%	14,29%
Facultad de Salud	43,71%	45,75%	10,53%
<b>Total general</b>	<b>40,04%</b>	<b>47,34%</b>	<b>12,62%</b>

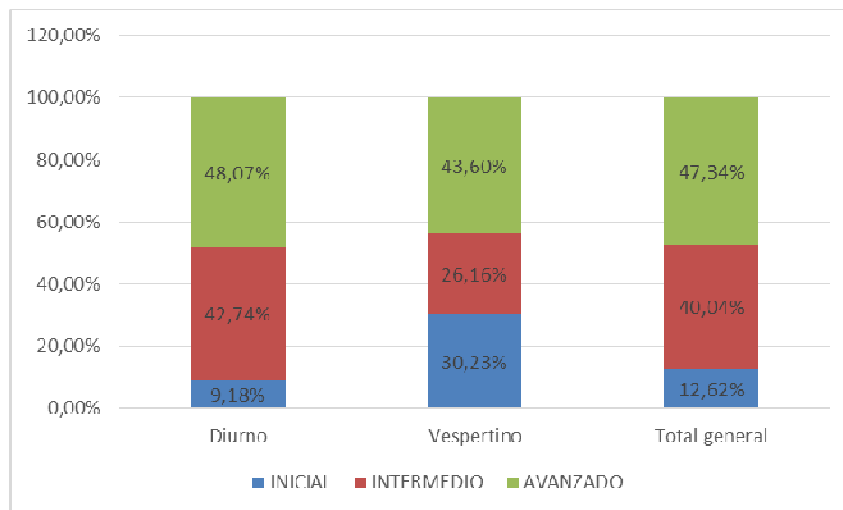
**Gráfico 4**  
Distribución porcentual de niveles de desarrollo por Facultad en Razonamiento Lógico, por Facultad.



**Tabla 9**  
Distribución porcentual de niveles de desarrollo por Facultad en Razonamiento Lógico, por jornada.

JORNADA	INICIAL	INTERMEDIO	AVANZADO
Diurno	9,18%	42,74%	48,07%
Vespertino	30,23%	26,16%	43,60%
<b>Total general</b>	<b>12,62%</b>	<b>40,04%</b>	<b>47,34%</b>

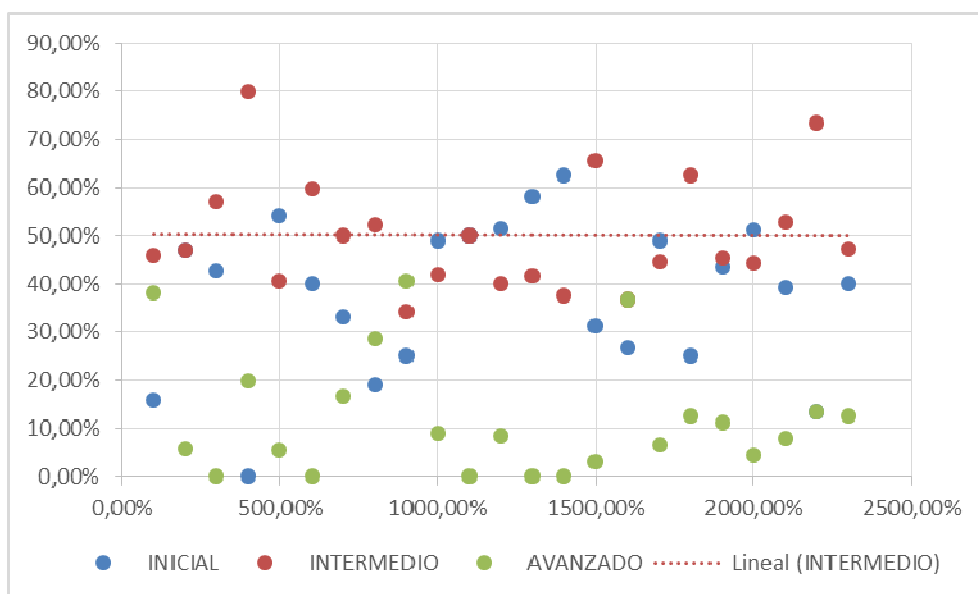
**Gráfico 5**  
Distribución porcentual de niveles de desarrollo Razonamiento Lógico, por jornada.



**Tabla 10**  
**Distribución porcentual de niveles de desarrollo Razonamiento Lógico, por Escuela.**

ESCUELA	INICIAL	INTERMEDIO	AVANZADO
Derecho	15,73%	46,07%	38,20%
Enfermería	47,10%	47,10%	5,81%
Fonoaudiología	42,86%	57,14%	0,00%
Ingeniería Civil Industrial	0,00%	80,00%	20,00%
Ingeniería Comercial	54,05%	40,54%	5,41%
Ingeniería en Prevención de Riesgo y Medio Ambiente	40,00%	60,00%	0,00%
Ingeniería en Geomensura y Cartografía	33,33%	50,00%	16,67%
Ingeniería en Informática	19,05%	52,38%	28,57%
Kinesiología	25,00%	34,38%	40,63%
Nutrición	49,09%	41,82%	9,09%
Pedagogía en Educación Física, Deporte y Recreación	50,00%	50,00%	0,00%
Pedagogía en Educación General Básica	51,43%	40,00%	8,57%
Pedagogía en Educación Pavularia	58,33%	41,67%	0,00%
Pedagogía en Historia y Geografía	62,50%	37,50%	0,00%
Pedagogía en Ingles	31,25%	65,63%	3,13%
Periodismo	26,67%	36,67%	36,67%
Psicología	48,91%	44,57%	6,52%
Relaciones Públicas	25,00%	62,50%	12,50%
Tecnología Médica	43,52%	45,37%	11,11%
Terapia Ocupacional	51,11%	44,44%	4,44%
Obstetricia y Puericultura	39,33%	52,81%	7,87%
Pedagogía en Educación Diferencial	13,33%	73,33%	13,33%
<b>Total general</b>	<b>40,04%</b>	<b>47,34%</b>	<b>12,62%</b>

**Gráfico 6**  
**Distribución porcentual de niveles de desarrollo por Facultad en Razonamiento Lógico, por Escuela.**



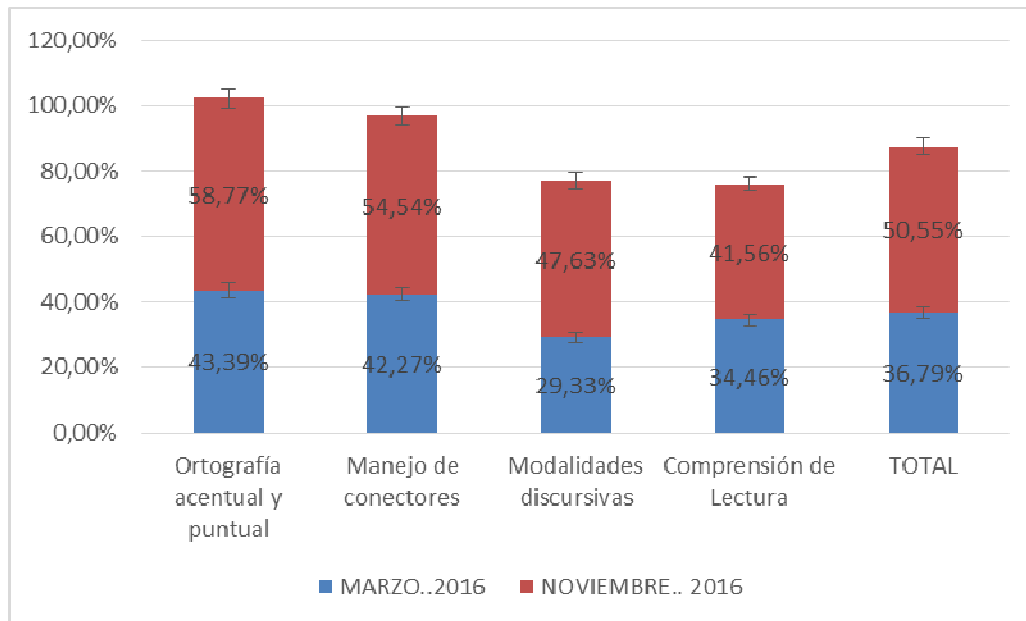
### 3.2 Resultados medición de Habilidades Lingüísticas.

La tabla 11 presenta el porcentaje de respuestas correctas obtenidas por los estudiantes de primer año en las cinco dimensiones relacionadas con habilidades lingüísticas, la que además, presenta la variación respecto del diagnóstico inicial.

**Tabla 11**  
**Porcentaje de respuestas correctas institucional Habilidades Lingüísticas**  
**Variación 2016.**

Dimensiones	Ortografía acentual y puntual	Manejo de conectores	Modalidades discursivas	Comprensión de Lectura	TOTAL
<b>Marzo 2016</b>	43,39%	42,27%	29,33%	34,46%	36,79%
<b>Noviembre 2016</b>	58,77%	54,54%	47,63%	41,56%	50,55%
<b>Incremento Puntaje</b>	15,37	12,26	18,30	7,10	13,77
<b>Variación Porcentual</b>	<b>35,43%</b>	<b>29,01%</b>	<b>62,39%</b>	<b>20,59%</b>	<b>37,42%</b>

**Gráfico 7**  
**Porcentaje de respuestas correctas institucional Habilidades Lingüísticas**  
**Variación 2016.**

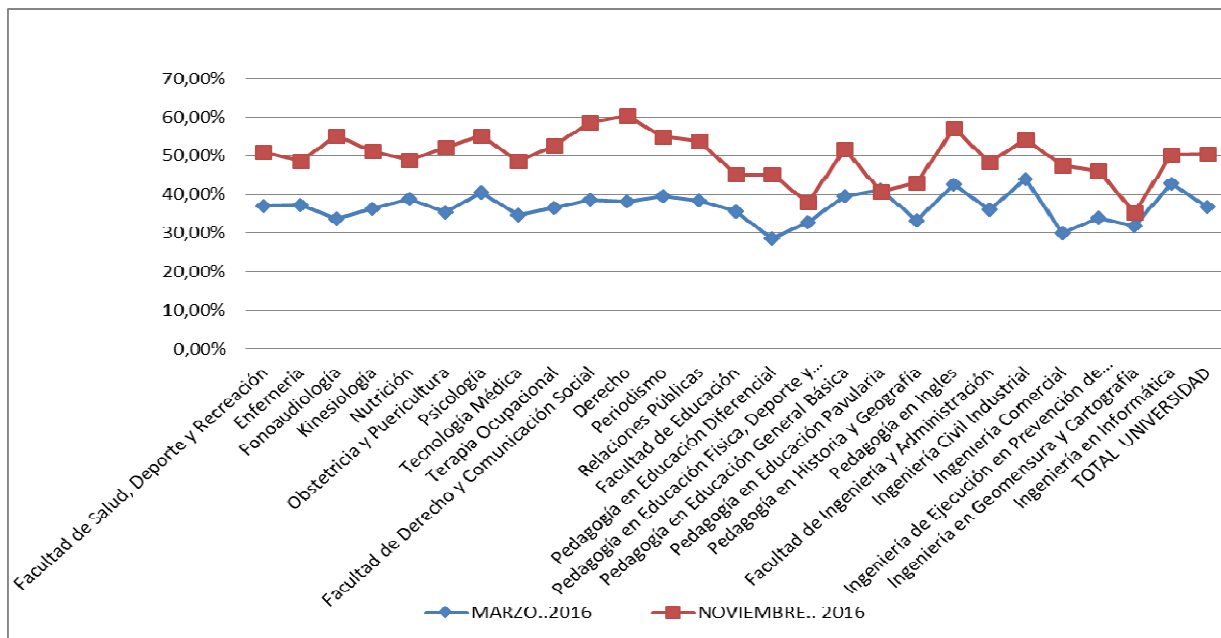


La tabla 12 presenta el detalle de la variación promedio, por Facultad y Escuelas.

**Tabla 12**  
**Porcentaje de respuestas correctas Habilidades Lingüísticas, por Facultad y Escuela**  
**Variación 2016.**

Facultades y Escuelas	Marzo 2016	Noviembre 2016	Incremento Puntaje	Variación Porcentual
<b>Facultad de Salud</b>	<b>36,95%</b>	<b>50,96%</b>	<b>14,01</b>	<b>38%</b>
Enfermería	37,32%	48,71%	11,39	31%
Fonoaudiología	33,78%	55,08%	21,30	63%
Kinesiología	36,19%	51,20%	15,01	41%
Nutrición	38,88%	48,95%	10,08	26%
Obstetricia y Puericultura	35,43%	52,16%	16,74	47%
Psicología	40,55%	55,27%	14,72	36%
Tecnología Médica	34,68%	48,65%	13,97	40%
Terapia Ocupacional	36,50%	52,56%	16,06	44%
<b>Facultad de Derecho y Comunicación Social</b>	<b>38,57%</b>	<b>58,66%</b>	<b>20,09</b>	<b>52%</b>
Derecho	38,22%	60,33%	22,10	58%
Periodismo	39,56%	55,00%	15,44	39%
Relaciones Públicas	38,46%	53,85%	15,38	40%
<b>Facultad de Educación</b>	<b>35,52%</b>	<b>45,21%</b>	<b>9,68</b>	<b>27%</b>
Pedagogía en Educación Diferencial	28,54%	45,26%	16,71	59%
Pedagogía en Educación Física, Deporte y Recreación	32,77%	37,97%	5,19	16%
Pedagogía en Educación General Básica	39,64%	51,76%	12,12	31%
Pedagogía en Educación Párvula	41,14%	40,71%	-0,43	-1%
Pedagogía en Historia y Geografía	33,33%	42,95%	9,62	29%
Pedagogía en Inglés	42,66%	57,09%	14,43	34%
<b>Facultad de Ingeniería, Ciencias y Tecnología</b>	<b>36,00%</b>	<b>48,44%</b>	<b>12,45</b>	<b>35%</b>
Ingeniería Civil Industrial	43,91%	54,36%	10,45	24%
Ingeniería Comercial	29,92%	47,51%	17,58	59%
Ingeniería en Prevención de Riesgo y Medio Ambiente	33,89%	46,15%	12,26	36%
Ingeniería en Geomensura y Cartografía	31,87%	35,26%	3,39	11%
Ingeniería en Informática	42,83%	50,18%	7,35	17%
<b>TOTAL UNIVERSIDAD</b>	<b>36,79%</b>	<b>50,55%</b>	<b>13,76</b>	<b>37%</b>

**Gráfico 8**  
**Porcentaje de respuestas correctas Habilidades Lingüísticas, por Facultad y Escuela**  
**Variación 2016.**



Las tablas 13, 14 y 15 presentan el porcentaje de respuestas correctas en cada dimensión medida, por Facultad, jornada y Escuela respectivamente:

**Tabla 13**  
**Porcentaje de respuestas correctas Habilidades Lingüísticas, por Facultad y dimensión.**

FACULTAD	Promedio de Ortografía acentual y puntual	Promedio de Manejo de conectores	Promedio de Modalidades discursivas	Promedio de Comprensión de Lectura	Promedio de TOTAL
Facultad de Derecho y Comunicación Social	64%	65%	54%	52%	59%
Facultad de Educación	56%	47%	45%	31%	45%
Facultad de Ingeniería, Ciencias y Tecnología	54%	52%	47%	41%	48%
Facultad de Salud	59%	55%	47%	43%	51%
<b>Total general</b>	<b>59%</b>	<b>55%</b>	<b>48%</b>	<b>42%</b>	<b>51%</b>

**Tabla 14**  
**Porcentaje de respuestas correctas Habilidades Lingüísticas, por Jornada y dimensiones.**

JORNADA	Promedio de Ortografía acentual y puntual	Promedio de Manejo de conectores	Promedio de Modalidades discursivas	Promedio de Comprensión de Lectura	Promedio TOTAL
<b>Diurno</b>	58%	54%	47%	41%	50%
<b>Vespertino</b>	62%	57%	51%	45%	53%
<b>Total general</b>	<b>59%</b>	<b>55%</b>	<b>48%</b>	<b>42%</b>	<b>51%</b>

**Tabla 15**  
**Porcentaje de respuestas correctas Habilidades Lingüísticas, por Escuela y dimensiones.**

ESCUELA	Promedio de Ortografía acentual y puntual	Promedio de Manejo de conectores	Promedio de Modalidades discursivas	Promedio de Comprensión de Lectura	Promedio de TOTAL
Derecho	65%	70%	54%	55%	60%
Enfermería	56%	55%	46%	38%	49%
Fonoaudiología	70%	57%	50%	43%	55%
Ingeniería Civil Industrial	62%	57%	49%	50%	54%
Ingeniería Comercial	51%	55%	46%	39%	48%
Ingeniería en Prevención MA	57%	40%	48%	37%	46%
Ingeniería en Geo y Car.	48%	43%	25%	28%	35%
Ingeniería en Informática	54%	50%	53%	43%	50%
Kinesiología	60%	55%	46%	45%	51%
Nutrición	62%	49%	43%	42%	49%
Pedagogía en Educación Física	50%	42%	36%	24%	38%
Pedagogía en EGB	69%	61%	45%	33%	52%
Ped. en Educación Pavularia	49%	38%	48%	24%	41%
Pedagogía en Historia y Geo	50%	43%	48%	28%	43%
Pedagogía en Ingles	65%	63%	53%	49%	57%
Periodismo	63%	53%	54%	48%	55%
Psicología	61%	55%	54%	51%	55%
Relaciones Públicas	57%	58%	59%	40%	54%
Tecnología Médica	59%	51%	45%	40%	49%
Terapia Ocupacional	59%	60%	49%	44%	53%
Obstetricia y Puericultura	58%	62%	47%	45%	52%
Ped.a en Educación Diferencial	53%	37%	53%	33%	45%
<b>Total general</b>	<b>59%</b>	<b>55%</b>	<b>48%</b>	<b>42%</b>	<b>51%</b>



Los niveles de desarrollo de la prueba de habilidades lingüísticas se interpretan a partir de tres categorías con los respectivos criterios, las que se explicitan a continuación:

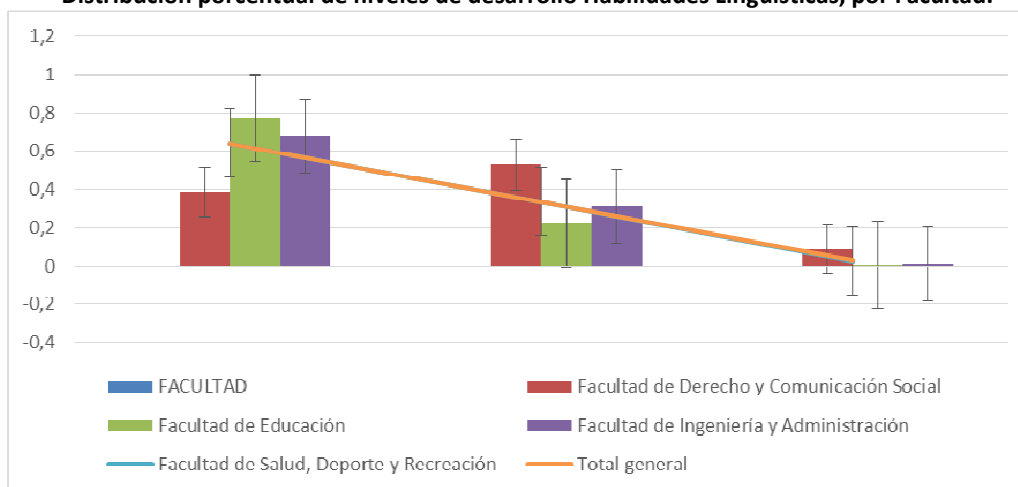
Categoría	Criterio de resultados
<b>INICIAL</b>	El logro está demostrado hasta un 55% de respuestas correctas. Se denota bajo dominio conceptual y un desarrollo de habilidades superiores disminuido (aplicar, analizar, sintetizar, interpretar, comprender globalmente, comprender localmente).
<b>INTERMEDIO</b>	El logro está demostrado desde un 56% hasta un 80% de respuestas correctas. Hay un resultado medianamente satisfactorio en el dominio conceptual y desarrollo de habilidades superiores (aplicar, analizar, sintetizar, interpretar, comprender globalmente, comprender localmente)
<b>AVANZADO</b>	El logro está demostrado sobre un 81% de respuestas correctas. Se denota alto dominio conceptual y desarrollo de habilidades superiores satisfactorio (aplicar, analizar, sintetizar, interpretar, comprender globalmente, comprender localmente).

A continuación se dan a conocer los niveles de desarrollo obtenidos por Facultad, jornada y Escuela (tablas 16, 17 y 18):

**Tabla 16**  
**Distribución porcentual de niveles de desarrollo Habilidades Lingüísticas, por Facultad.**

FACULTAD	INICIAL	INTERMEDIO	AVANZADO
Facultad de Derecho y Comunicación Social	38,58%	52,76%	8,66%
Facultad de Educación	77,29%	22,22%	0,48%
Facultad de Ingeniería, Ciencias y Tecnología	67,86%	30,95%	1,19%
Facultad de Salud	64,15%	33,49%	2,36%
<b>Total general</b>	<b>63,95%</b>	<b>33,40%</b>	<b>2,66%</b>

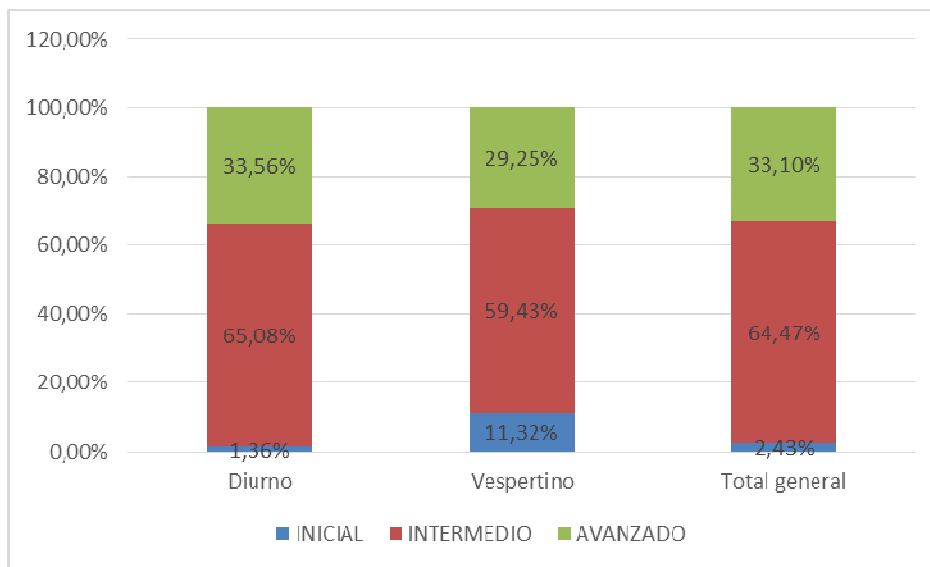
**Gráfico 9**  
**Distribución porcentual de niveles de desarrollo Habilidades Lingüísticas, por Facultad.**



**Tabla 17**  
Distribución porcentual de niveles de desarrollo Habilidades Lingüísticas, por jornada.

JORNADA	INICIAL	INTERMEDIO	AVANZADO
Diurno	1,36%	65,08%	33,56%
Vespertino	11,32%	59,43%	29,25%
<b>Total general</b>	<b>2,43%</b>	<b>64,47%</b>	<b>33,10%</b>

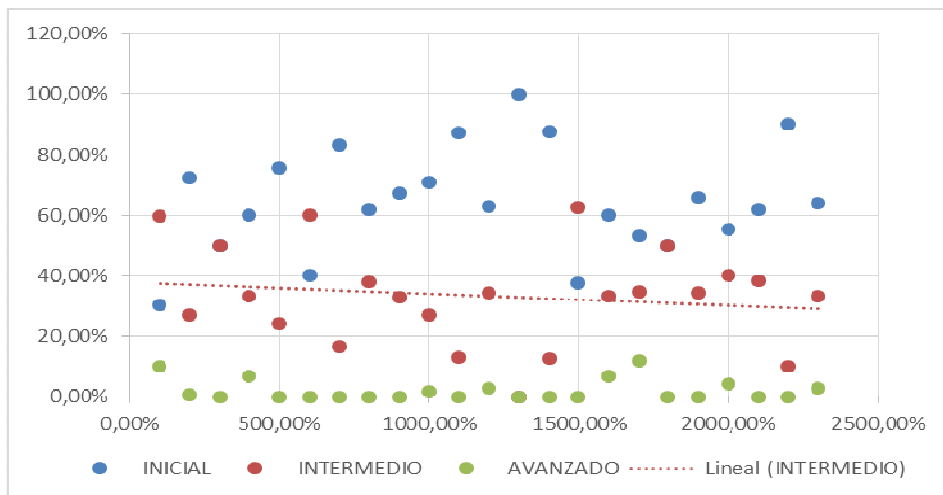
**Gráfico 10**  
Distribución porcentual de niveles de desarrollo Habilidades Lingüísticas, por jornada.



**Tabla 18**  
**Distribución porcentual de niveles de desarrollo Habilidades Lingüísticas, por Escuela.**

ESCUELA	INICIAL	INTERMEDIO	AVANZADO
Derecho	30,34%	59,55%	10,11%
Enfermería	72,26%	27,10%	0,65%
Fonoaudiología	50,00%	50,00%	0,00%
Ingeniería Civil Industrial	60,00%	33,33%	6,67%
Ingeniería Comercial	75,68%	24,32%	0,00%
Ingeniería Prevención de Riesgo y Medio Ambiente	40,00%	60,00%	0,00%
Ingeniería en Geomensura y Cartografía	83,33%	16,67%	0,00%
Ingeniería en Informática	61,90%	38,10%	0,00%
Kinesiología	67,19%	32,81%	0,00%
Nutrición	70,91%	27,27%	1,82%
Pedagogía en Educación Física	87,10%	12,90%	0,00%
Pedagogía en Educación General Básica	62,86%	34,29%	2,86%
Pedagogía en Educación Pavularia	100,00%	0,00%	0,00%
Pedagogía en Historia y Geografía	87,50%	12,50%	0,00%
Pedagogía en Ingles	37,50%	62,50%	0,00%
Periodismo	60,00%	33,33%	6,67%
Psicología	53,26%	34,78%	11,96%
Relaciones Públicas	50,00%	50,00%	0,00%
Tecnología Médica	65,74%	34,26%	0,00%
Terapia Ocupacional	55,56%	40,00%	4,44%
Obstetricia y Puericultura	61,80%	38,20%	0,00%
Pedagogía en Educación Diferencial	90,00%	10,00%	0,00%
<b>Total general</b>	<b>63,95%</b>	<b>33,40%</b>	<b>2,66%</b>

**Gráfico 11**  
**Distribución porcentual de niveles de desarrollo Habilidades Lingüísticas, por Escuela.**



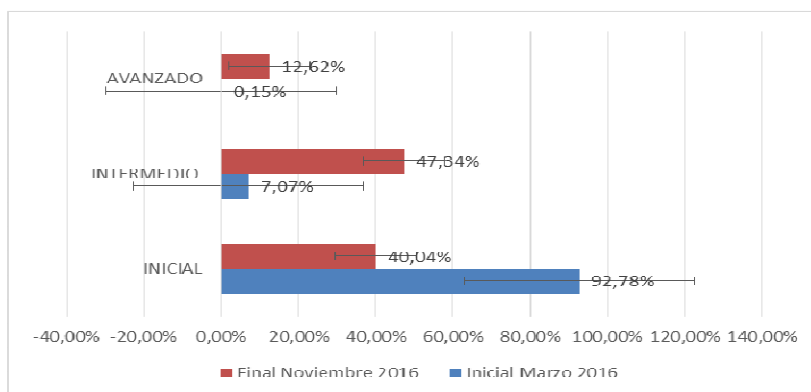
### 3.3 Variación de niveles de desarrollo.

La tabla 19 da a conocer la variación del porcentaje de estudiantes que se ubican en los distintos niveles de desarrollo, de las habilidades lingüísticas y de razonamiento lógico, entre la medición diagnóstica y la final.

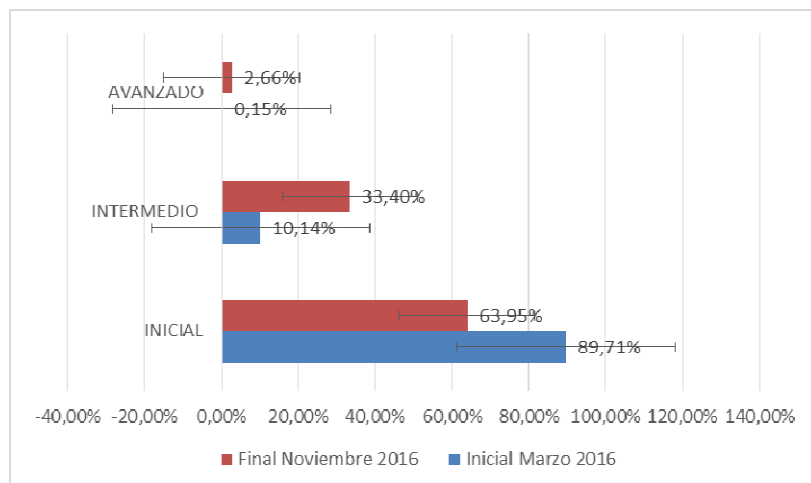
**Tabla 19**  
Variación institucional de niveles de desarrollo, medición diagnóstica y final 2016.

	Habilidades de Razonamiento Lógico			Habilidades Lingüísticas		
	INICIAL	INTERMEDIO	AVANZADO	INICIAL	INTERMEDIO	AVANZADO
<b>Inicial Marzo 2016</b>	92,78%	7,07%	0,15%	89,71%	10,14%	0,15%
<b>Final Noviembre 2016</b>	40,04%	47,34%	12,62%	63,95%	33,40%	2,66%
<b>Incremento Porcentual</b>	<b>-56,85%</b>	<b>570,0%</b>	<b>8114,7%</b>	<b>-28,7%</b>	<b>229,4%</b>	<b>1629,4%</b>

**Gráfico 12**  
Variación institucional de niveles de desarrollo Razonamiento Lógico, medición diagnóstica y final 2016.



**Gráfico 13**  
Variación institucional de niveles de desarrollo Habilidades Lingüísticas, medición diagnóstica y final 2016.



## 4. Conclusiones.

### 4.1 Respetto de las habilidades de razonamiento lógico.

- **Porcentaje de respuestas correctas.**
  - o Todas las Escuelas experimentan una variación favorable entre marzo y noviembre, respecto del porcentaje de respuestas correctas obtenidas.
- **Niveles de desarrollo.**
  - o De un 93% de estudiantes que en marzo se situaban en el nivel inicial, se disminuye a un 40%.
  - o Un 47% de estudiantes logra habilidades de nivel intermedio y un 12%, de nivel avanzado.
  - o Aproximadamente el 100% de los alumnos medidos, ha incrementado sus logros.
- **Resultados por dimensiones y ejes.**
  - o Los cinco ejes logran superar sus resultados con incrementos significativos; el incremento menor está dado en resolución de problemas geométricos y el mayor en resolución de problemas algebraicos.
  - o Todas las Facultades han experimentado mejoras, destacando la Facultad de Derecho y Comunicación Social (70%) e Ingeniería, Ciencias y Tecnología (63%).
  - o No hay diferencias significativas en los resultados obtenidos en la jornada diurna y vespertina.

### 4.2 Respetto de las habilidades lingüísticas.

- **Porcentaje de respuestas correctas.**
  - o Todas las Escuelas experimentan una variación positiva respecto del porcentaje de respuestas correctas, entre marzo y noviembre.
- **Niveles de desarrollo.**
  - o De un 90% de estudiantes que en marzo se situaban en el nivel inicial, se disminuye a un 64%.
  - o Un 33% de estudiantes logra habilidades de nivel intermedio y un 3%, de nivel avanzado.
  - o Aproximadamente el 100% de los alumnos medidos, ha incrementado sus logros.
- **Resultados por dimensiones y ejes.**
  - o Los cuatro ejes logran superar sus resultados; el incremento menor está dado comprensión de lectura y el mayor en modalidades discursivas.
  - o Todas las Facultades han experimentado mejoras, destacando la Facultad de Derecho y Comunicación Social (59%).
  - o Los resultados obtenidos en la jornada diurna y vespertina son prácticamente iguales.

### 4.3 Respetto de la aplicación.

- ✓ El proceso de aplicación del diagnóstico de la Universidad Bernardo O'Higgins se diseña a partir de la necesidad de obtener información concreta acerca del estado real de los estudiantes que ingresan a primer año, en aquellas habilidades que se constituyen como básicas para enfrentar las exigencias académicas que la formación universitaria demanda. En este sentido, la medición de término de año permite observar los avances evidenciados por los estudiantes, luego de un año académico de apoyo explícito, a través del programa de nivelación.
- ✓ Para poder comparar el nivel de desarrollo real, versus el obtenido a término de año, se utilizaron las mismas pruebas de medición, incluidas en la batería de instrumentos con la que se aplica el diagnóstico.

- ✓ Tal como se ha explicado en informes anteriores, la decisión de no considerar en la medición de cierre de año, las habilidades cognitivas y socio afectivas se explica desde la necesidad de contar con mayor tiempo de preparación en los estudiantes, para poder observar el impacto real de su enseñanza explícita. De la misma manera, considerar que la medición de las habilidades lingüísticas y de razonamiento, permiten contar con una primera aproximación de los eventuales transformaciones que pueden experimentar los estudiantes cuando se encuentran con apoyo asistido durante un año, cambios que podrían ser aún mayores si el apoyo estuviese considerado durante todo el trayecto formativo y a nivel sistémico.
- ✓ Por tercer año consecutivo, la aplicación de esta medición se realizó de manera on line, mediante una plataforma adquirida específicamente para hacer más eficiente y expedito este proceso, decisión que tuvo efecto positivo en la rapidez con la que se llevó a cabo y en la cobertura lograda, lo que permite tener información privilegiada sobre prácticamente la totalidad de estudiantes nuevos que finalizaron el primer año de estudios 2016.

#### **4.4 Respetto de los resultados.**

- ✓ Los resultados obtenidos permiten tener una primera aproximación al programa de nivelación obligatorio que DFI pone en marcha para nivelar a los estudiantes de primer año, con acciones orientadas al establecimiento de una base afectiva, social, cognitiva, de razonamiento lógico y lingüístico. En este sentido es posible aventurar que esta intervención contribuye en las bases, a la integración y desarrollo académico de los estudiantes, asegurando su adaptación a las exigencias universitarias académicas y a la promoción del aprendizaje autónomo.
- ✓ Sin embargo, para una mayor efectividad del aprendizaje de estas habilidades se requiere la complementación e involucramiento de las distintas Facultades y carreras.
- ✓ En este sentido, fundamental es preparar a los docentes que realizan clases a estudiantes de primer año, en la enseñanza explícita de estas habilidades dentro del desarrollo de su asignatura y en el marco de los contenidos que se abordan. Si esto no sucede, el aprendizaje procedimental obtenido por los alumnos al cabo de 8 meses de intervención tiende a olvidarse, en tanto requiere de práctica y ejercitación constante.
- ✓ Es menester aprender a enseñar estas habilidades, para poder evaluarlas de manera integrada durante el desarrollo académico del estudiante. En este sentido, cabe recalcar que la comprensión lógica y las habilidades lingüísticas son esenciales para asegurar el aprendizaje significativo, toda vez que mediante estas es factible integrar los conocimientos previos con los nuevos, anclando la información aprendida en la memoria de largo plazo.
- ✓ Nuestros estudiantes ingresan a la vida universitaria con evidentes rezagos escolares, que se manifiestan con fuerza en el escaso manejo de herramientas de razonamiento lógico y lingüísticas, sin embargo, también es sabido que después de un acompañamiento guiado en el aprendizaje de las mismas, evidencian mejoras sustanciales al término del primer año de estudios. No obstante, la nivelación asegura el aprendizaje inicial, lo que no es suficiente para que las habilidades se instalen a niveles de uso avanzado, tal como lo exige la formación universitaria. Para que esto se logre, debe existir una nivelación sistémica, en la cual – desde la formación progresiva de cada carrera – se fortalezcan los diversos ejes de habilidades, asegurando la formación de profesionales competentes.
- ✓ La información que entrega este documento permite que todos los actores involucrados en la formación universitaria, puedan reorientar sus estrategias didácticas y evaluativas, hacia la generación de estudiantes hábiles, con sentido de autonomía real.

Finalmente, este informe representa el trabajo que realiza la Dirección de Formación Integral para entregar oportunamente información a la comunidad universitaria, con la intención de hacerse cargo de los estudiantes que ingresan, de manera integrada e integral; en este contexto, mostrar transformaciones y mejoras de nuestros alumnos, producto de un proceso de innovación pedagógica, contribuye a fortalecer la idea de renovar las estrategias de enseñanza, en pos del desarrollo autónomo y del logro progresivo del perfil de egreso comprometido.