

Informe
Perfil de Ingreso 2022
Escuela de Periodismo
Facultad de Ciencias Sociales

Santiago, mayo de 2022

1. Introducción y consideraciones.

El presente informe elaborado por la Dirección de Formación Integral, tiene como propósito fundamental dar a conocer, desde una mirada integral, las características generales de ingreso correspondiente a la cohorte de ingreso 2022, en cuanto a la caracterización sociodemográfica y los resultados obtenidos por las y los estudiantes en el diagnóstico institucional 2022 de la **Escuela de Periodismo**.

La información contenida en este informe se construye con la utilización de diversas fuentes de datos tales como: Sistema de Gestión Académica (SGA), Encuesta de Caracterización DFI 2022 y de la aplicación de una batería de instrumentos de medición de las habilidades académicas y socio afectivas, organizándose de la siguiente manera:

- A. Información general de la matrícula 2022.
 - Matrícula Institucional.
 - Situación académica de entrada (PSU-PDT, Ranking, NEM).
- B. Caracterización sociodemográfica.
 - Informe Matrícula SGA al 25.04.22.
 - Encuesta de Caracterización Dirección de Formación Integral 2022.
- C. Diagnóstico institucional del nivel de desarrollo de habilidades.
 - Cuestionario Evaluación de Estrategias de Aprendizaje de Estudiantes Universitarios (CEVEAPEU).
 - Inventario de estrategias de afrontamiento (CSI).
 - Evaluación Diagnóstica de Lenguaje.

Con el fin de fortalecer el análisis por parte de las unidades interesadas, se entregan comparaciones de datos y resultados, considerando las cohortes de ingreso desde el 2014 al 2022.

Para la entrega de información, DFI aplica metodologías que van desde lo descriptivo a lo inferencial, utilizando análisis de frecuencias y correlaciones, permitiendo una mirada holística de los aspectos asociados a matrícula universitaria y de aquellas variables que tienen relación directa en el rendimiento y permanencia de las y los estudiantes en la universidad; de esta manera, las unidades académicas responsables de la formación, cuentan con insumos concretos para la toma de decisiones e implementación de acciones orientadas a la adaptación progresiva a las exigencias académicas, por parte del estudiantado.

La relevancia de este informe, radica en que la información que contiene permite perfilar al estudiantado que ingresa anualmente a nuestra institución, con datos reales y concretos, transformándose en el punto de partida para cualquier acción a nivel de gestión académica y/o curricular, que se emprenda para fortalecer las competencias de profesionales a lo largo de su trayecto formativo.

2. Información General Matrícula 2022.

2.1. Matrícula Universidad Bernardo O'Higgins.

Tabla 1
Evolución Matrícula Universidad 2014 a 2022

Matrículas	Año 2014	Año 2015	Año 2016	Año 2017	Año 2018	Año 2019	Año 2020	Año 2021	Año 2022
Matrícula Total	1362	1379	1423	1396	1578	1257	1086	1312	1392
Admisión Especial	74	141	49	232	286	257	188	195	258
Admisión Regular (Centralizada)	1288	1238	1374	1164	1292	1000	898	1117	1134

Gráfico 1
Evolución Matrícula Universidad 2014 a 2022

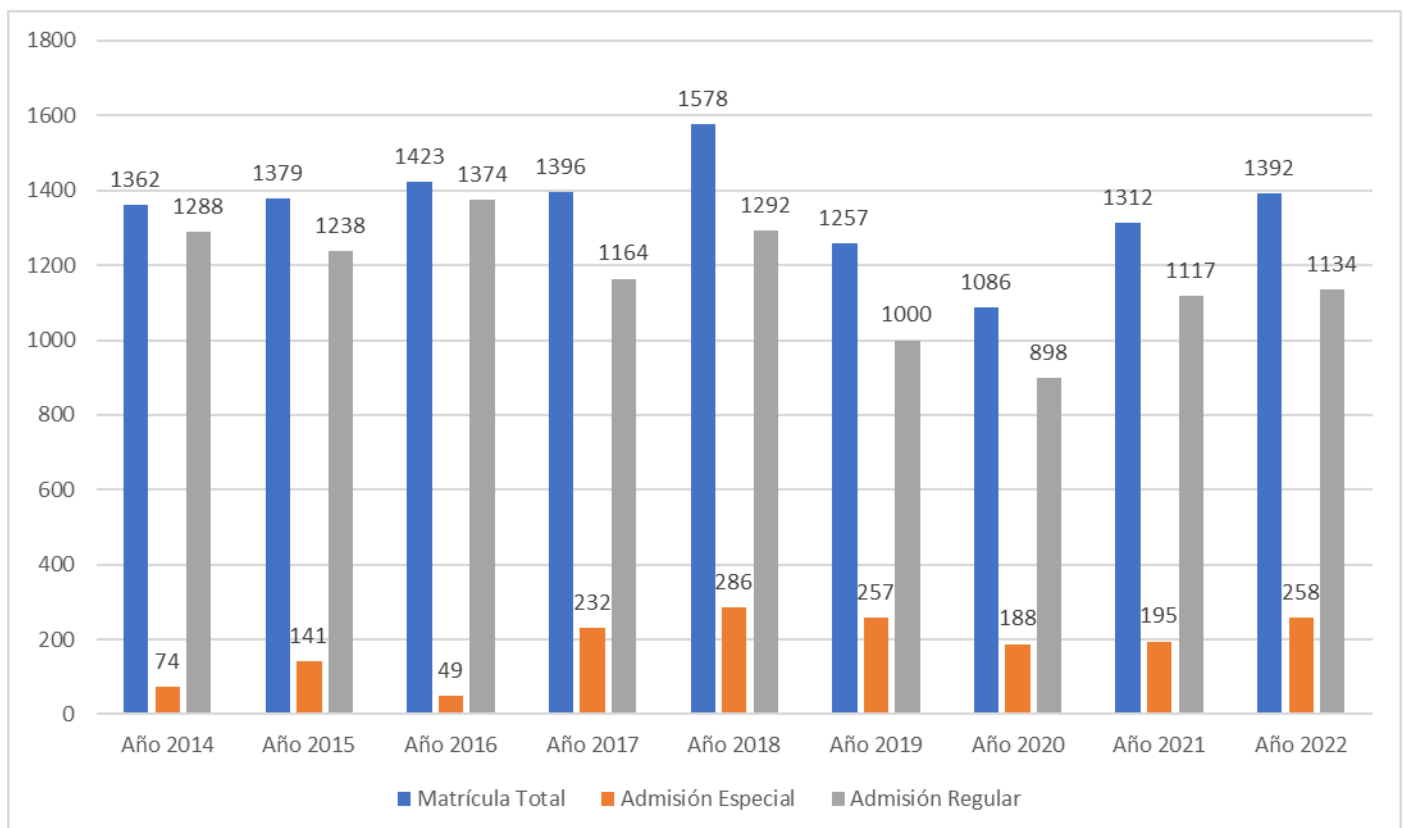


Tabla 2
Matrícula total 2022 por Facultad y Carrera

Facultad/Escuela	Admisión Centralizada	Admisión Directa Diurna - Vespertina	Matrícula Total
FACULTAD DE CIENCIAS DE LA SALUD	268	73	341
FONOAUDIOLOGIA	18	14	32
KINESIOLOGÍA	44	36	80
NUTRICIÓN Y DIETÉTICA	46	6	52
TECNOLOGÍA MÉDICA	120	10	130
TERAPIA OCUPACIONAL	40	7	47
FACULTAD DE CIENCIAS MÉDICAS	404	5	409
ENFERMERÍA	80	2	82
MEDICINA	60	1	61
MEDICINA VETERINARIA	119	0	119
OBSTETRICIA Y PUERICULTURA	90	0	90
QUÍMICA Y FARMACIA	55	2	57
FACULTAD DE CIENCIAS SOCIALES	197	74	271
DERECHO	50	24	74
PERIODISMO	23	2	25
PSICOLOGÍA	90	43	133
TRABAJO SOCIAL	34	5	39
FACULTAD DE EDUCACIÓN	85	25	110
LICENCIATURA EN CIENC. ACTIVIDAD FÍSICA Y EL DEPORTE	22	2	24
PEDAGOGÍA DIFERENCIAL	11	4	15
PEDAGOGÍA EN BÁSICA	4	4	8
PEDAGOGÍA EN EDUC. FISICA, DEPORTE Y RECREACIÓN	8	5	13
PEDAGOGÍA EN INGLÉS	24	1	25
PEDAGOGÍA EN PÁRVULOS	9	6	15
PEDAGOGÍA HISTORIA Y GEOGRAFÍA	7	3	10
FACULTAD DE INGENIERÍA, CIENCIA Y TECNOLOGÍA	180	81	261
CONTADOR AUDITOR	14	4	18
ING. REALIDAD VIRTUAL Y DISEÑO DE JUEGOS DIGITALES	44	1	45
ING. CIVIL MEDIOAMBIENTE Y SUSTENTABILIDAD	17	2	19
INGENIERÍA CIVIL INDUSTRIAL	22	5	27
INGENIERÍA COMERCIAL	33	15	48
INGENIERÍA GEOMENSURA Y CARTOGRAFÍA	0	54	54
INGENIERÍA INFORMÁTICA	50	0	50
Total general	1134	258	1392

2.2. Situación académica de entrada.

2.2.1. Resultados académicos de ingreso general Universidad.

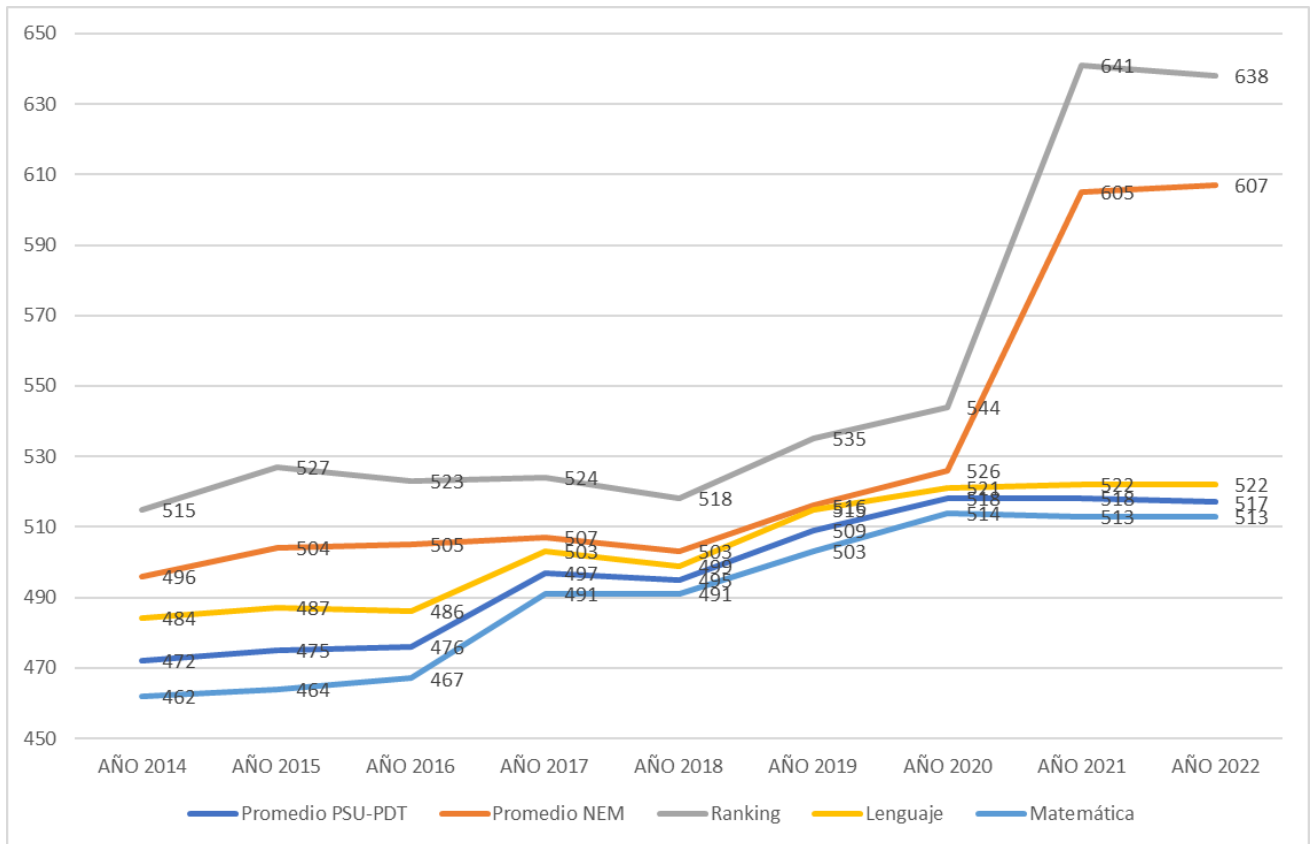
Previo a la lectura de este apartado, es importante considerar que a contar del proceso de admisión 2021, la prueba de selección universitaria (PSU) se reemplazó por la prueba de transición (PDT). Para efectos de este informe, se considerarán los puntajes de la prueba de comprensión lectora en la columna lenguaje, cuando el puntaje se encuentre en tablas con puntajes históricos PSU.

Tabla 3
Conductas académicas de entrada general por Facultad e Histórico

General Año 2022						Estudiantes Admisión Centralizada* Año 2022					
Facultades	PDT	NEM	Ranking	Comprensión		Facultades	PDT	NEM	Ranking	Comprensión	
				Lectora	Matemática					Lectora	Matemática
CIENCIAS DE LA SALUD	496	583	611	503	492	CIENCIAS DE LA SALUD	505	594	619	511	499
CIENCIAS MÉDICAS	550	654	691	549	551	CIENCIAS MÉDICAS	551	655	691	550	552
CIENCIAS SOCIALES	501	601	628	521	481	CIENCIAS SOCIALES	505	610	637	525	485
EDUCACIÓN	475	552	577	487	464	EDUCACIÓN	484	549	572	496	472
INGENIERÍA, CIENCIA Y TECNOLOGÍA	524	587	617	517	531	INGENIERÍA, CIENCIA Y TECNOLOGÍA	530	595	621	524	536
Total general	517	607	638	522	513	Total general	524	615	644	528	519
Histórico General 2014 – 2022						Histórico Estudiantes Admisión Regular 2014 – 2022					
Cohorte UBO	Promedio PSU-PDT	Promedio NEM	Ranking	Lenguaje	Matemática	Cohorte UBO	Promedio PSU-PDT	Promedio NEM	Ranking	Lenguaje	Matemática
AÑO 2014	472	496	515	484	462	AÑO 2014	475	498	516	486	464
AÑO 2015	475	504	527	487	464	AÑO 2015	476	505	528	487	466
AÑO 2016	476	505	523	486	467	AÑO 2016	478	505	523	487	469
AÑO 2017	497	507	524	503	491	AÑO 2017	502	508	524	508	497
AÑO 2018	495	503	518	499	491	AÑO 2018	499	504	521	502	495
AÑO 2019	509	516	535	515	503	AÑO 2019	510	517	536	516	504
AÑO 2020	518	526	544	521	514	AÑO 2020	524	528	546	527	520
AÑO 2021	518	605	641	522	513	AÑO 2021	522	616	653	526	519
AÑO 2022	517	607	638	522	513	AÑO 2022	524	615	644	528	519

*Admisión centralizada o regular, considera a los y las estudiantes que postularon a la Universidad a través del Sistema Único de Admisión (SUA). No se contabilizan en esta tabla a quienes ingresan vía admisión especial.

Gráfico 2
Conductas académicas de entrada, Histórico General 2014 – 2022



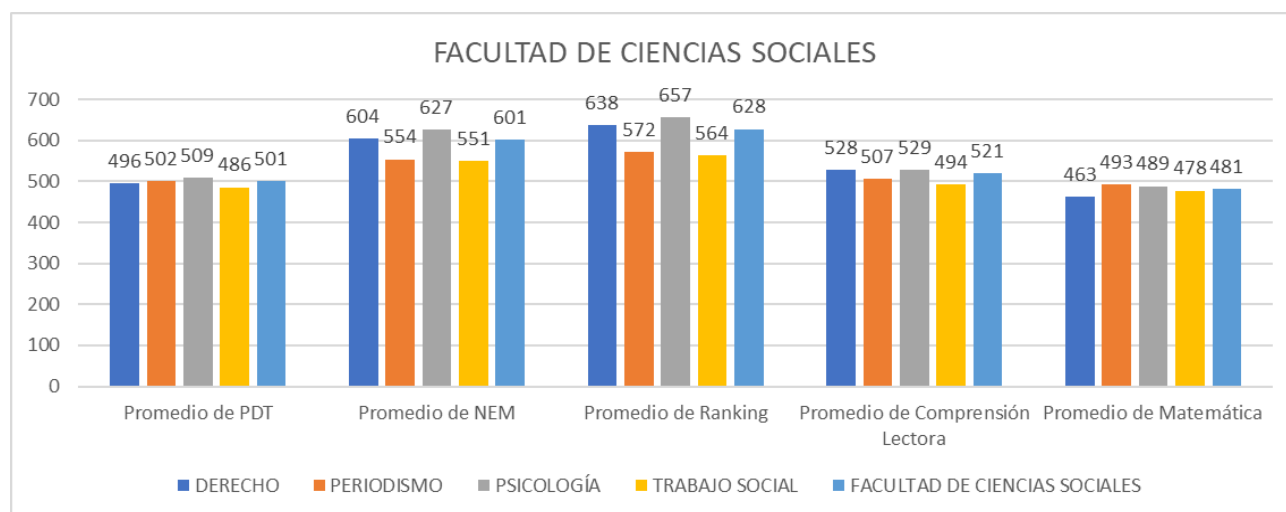
2.2.2. Resultados académicos de ingreso por Facultad y Carrera.

Tabla 4
Conductas académicas de entrada por Facultad y Carrera

Puntajes de estudiantes Facultad de Ciencias Sociales Cohorte 2022					
Facultad	Promedio de PDT	Promedio de NEM	Promedio de Ranking	Promedio de Comprensión Lectora	Promedio de Matemática
FACULTAD DE CIENCIAS SOCIALES	501	601	628	521	481
DERECHO	496	604	638	528	463
PERIODISMO	502	554	572	507	493
PSICOLOGÍA	509	627	657	529	489
TRABAJO SOCIAL	486	551	564	494	478
Total general	501	601	628	521	481

Puntajes de estudiantes Escuela de Periodismo Cohorte 2022					
Facultad	Promedio de PDT	Promedio de NEM	Promedio de Ranking	Promedio de Comprensión Lectora	Promedio de Matemáticas
FACULTAD DE CIENCIAS SOCIALES	501	601	628	521	481
PERIODISMO	502	554	572	507	493
Admisión Centralizada	501	549	565	504	494
Admisión Directa Diurna	527	678	722	573	481

Gráfico 3
Gráfico Promedio PDT Facultad de Ciencias Sociales



2.2.3. Resultados PSU – PDT por rango.

Tabla 5
Rangos puntaje PDT Universidad Bernardo O'Higgins

Porcentaje de estudiantes por rango Puntaje PDT UBO 2022					
Rango de puntaje	Promedio PDT	Promedio NEM	Ranking	Lenguaje	Matemática
Rango Menor a 400	3,09%	1,88%	1,21%	4,37%	3,09%
Rango 400-449	4,90%	4,22%	3,92%	10,17%	4,90%
Rango 450-499	34,06%	7,01%	6,41%	22,44%	34,06%
Rango 500-549	26,60%	12,66%	10,17%	24,47%	26,60%
Rango 550-599	16,05%	15,15%	12,51%	18,00%	16,05%
Rango 600-649	5,20%	20,72%	13,49%	10,24%	5,20%
Rango 650-699	3,62%	15,75%	15,30%	3,39%	3,62%
Rango 700-749	0,68%	10,17%	13,04%	1,13%	0,68%
Rango 750-799	0,23%	5,65%	8,89%	0,08%	0,23%
Rango 800-850	0,15%	1,06%	7,46%	0,08%	0,15%
Sin PDT o Dato	5,43%	5,73%	7,61%	5,65%	5,43%
Total general	100,00%	100,00%	100,00%	100,00%	100,00%

Porcentaje de estudiantes por rango histórico Promedio PSU-PDT UBO Año 2014 - 2022									
Rango de puntaje	AÑO 2014	AÑO 2015	AÑO 2016	AÑO 2017	AÑO 2018	AÑO 2019	AÑO 2020	AÑO 2021	AÑO 2022
Rango 400-449	15,12%	16,79%	17,83%	13,78%	15,91%	3,37%	3,13%	4,73%	4,90%
Rango 450-499	23,74%	26,86%	30,25%	25,00%	30,74%	37,75%	31,40%	33,84%	34,06%
Rango 500-549	17,64%	19,62%	24,33%	35,62%	32,19%	37,50%	34,44%	30,41%	26,60%
Rango 550-599	6,03%	5,92%	7,32%	12,84%	10,84%	14,47%	17,77%	17,30%	16,05%
Rango 600-649	1,39%	1,65%	1,40%	2,22%	1,58%	2,22%	5,06%	3,81%	5,20%
Rango 650-699	0,20%	0,13%	0,45%	0,00%	0,38%	0,41%	1,66%	3,51%	3,62%
Rango Mayor a 699	0,00%	0,00%	0,13%	0,00%	0,06%	0,00%	0,18%	0,53%	1,06%
Rango Menor a 400	9,68%	8,69%	10,64%	4,77%	2,98%	1,23%	1,57%	1,91%	3,09%
Sin PSU-PDT o Dato	26,19%	20,34%	7,64%	5,78%	5,32%	3,04%	4,79%	3,96%	5,43%

Gráfico 4
Gráfico Rangos Promedio PDT Universidad Bernardo O'Higgins

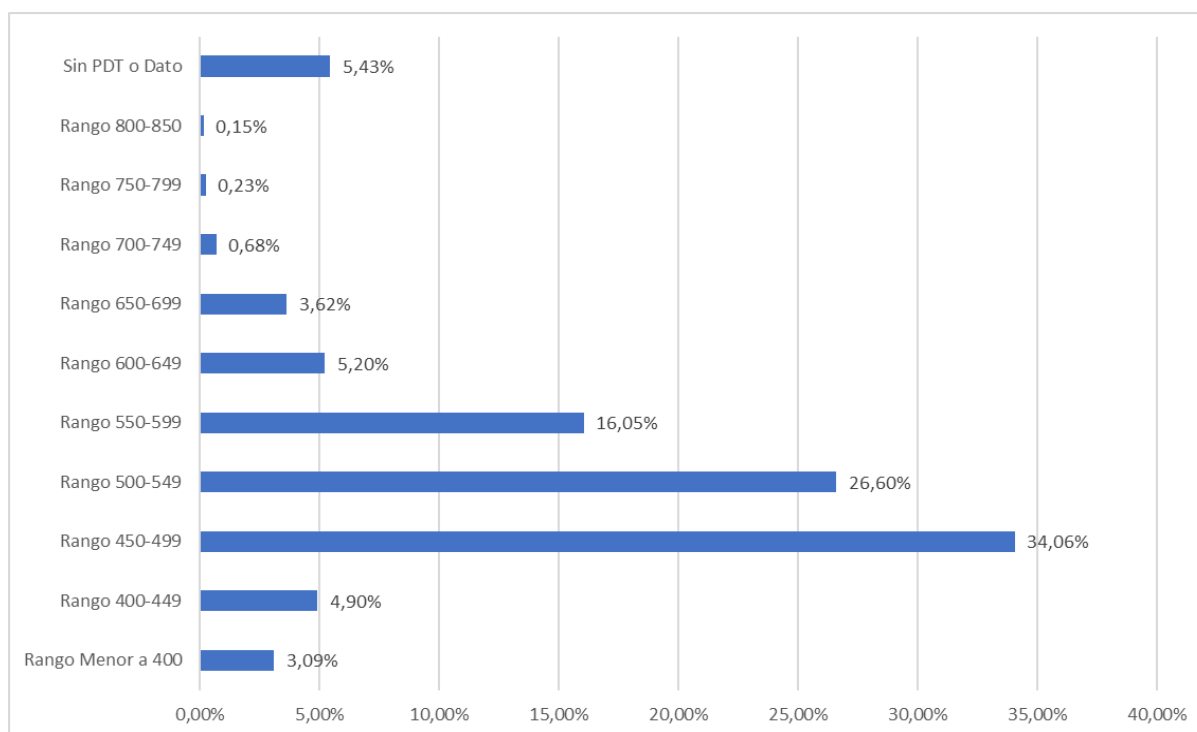
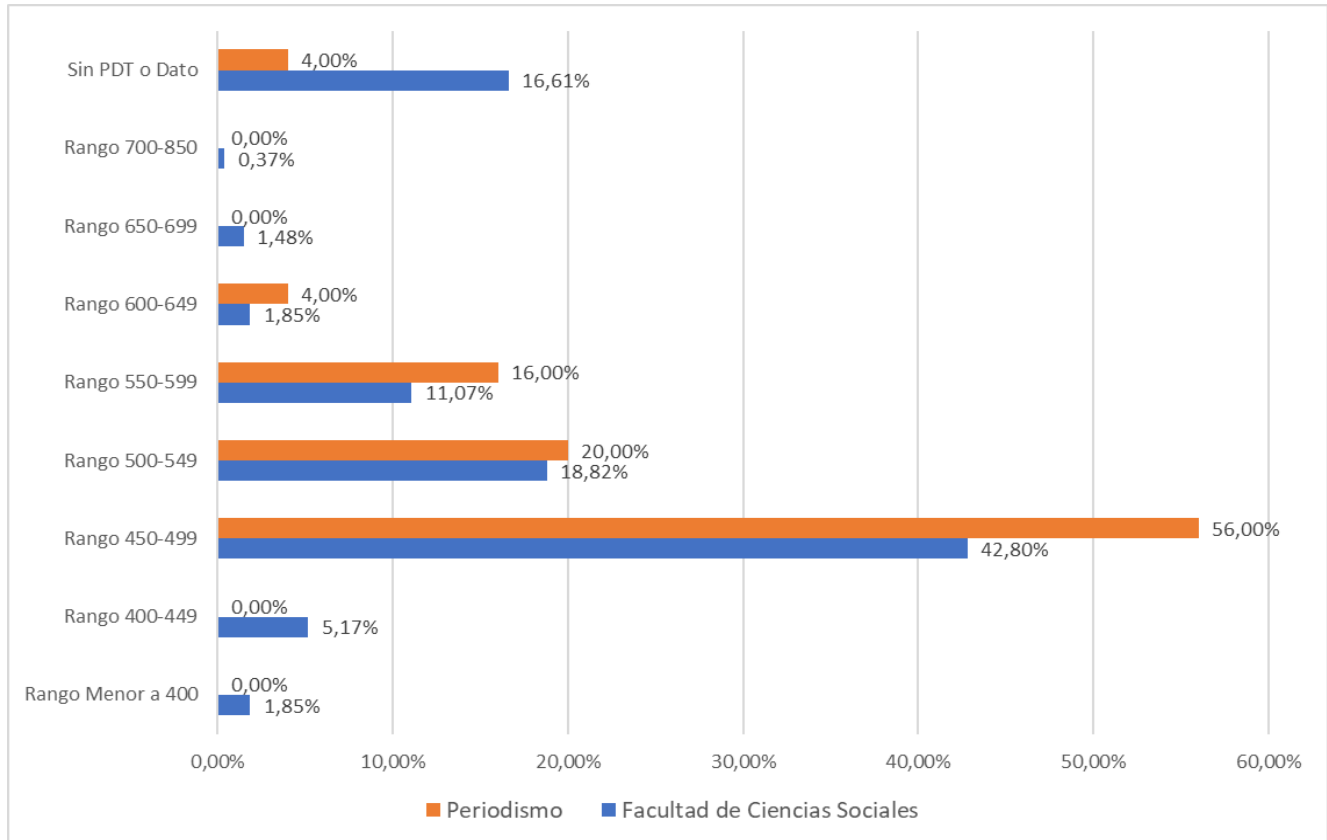


Tabla 6
Porcentaje de estudiantes por rango Puntaje PDT por Facultad y Carrera

Facultad de Ciencias Sociales					
Rango de puntaje	Promedio PDT	Promedio NEM	Ranking	Lenguaje	Matemática
Rango Menor a 400	1,85%	2,21%	1,11%	2,95%	8,49%
Rango 400-449	5,17%	3,69%	4,06%	9,23%	19,19%
Rango 450-499	42,80%	4,80%	4,80%	22,14%	25,83%
Rango 500-549	18,82%	11,44%	9,96%	20,66%	17,34%
Rango 550-599	11,07%	14,02%	8,86%	17,71%	8,49%
Rango 600-649	1,85%	22,88%	16,24%	6,64%	2,21%
Rango 650-699	1,48%	13,65%	15,87%	2,58%	0,74%
Rango 700-749	0,00%	7,75%	10,70%	1,11%	0,37%
Rango 750-799	0,37%	2,21%	6,64%	0,00%	0,00%
Rango 800-850	0,00%	0,00%	2,58%	0,00%	0,37%
Sin PDT o Dato	16,61%	17,34%	19,19%	16,97%	16,97%
Total general	100,00%	100,00%	100,00%	100,00%	100,00%

Escuela de Periodismo					
Rango de puntaje	Promedio PDT	Promedio NEM	Ranking	Lenguaje	Matemática
Rango Menor a 400	0,00%	4,00%	0,00%	0,00%	4,00%
Rango 400-449	0,00%	12,00%	12,00%	12,00%	16,00%
Rango 450-499	56,00%	12,00%	16,00%	36,00%	32,00%
Rango 500-549	20,00%	20,00%	20,00%	24,00%	24,00%
Rango 550-599	16,00%	12,00%	8,00%	16,00%	12,00%
Rango 600-649	4,00%	20,00%	12,00%	4,00%	4,00%
Rango 650-699	0,00%	8,00%	12,00%	0,00%	0,00%
Rango 700-749	0,00%	4,00%	8,00%	0,00%	0,00%
Rango 750-799	0,00%	0,00%	4,00%	0,00%	0,00%
Rango 800-850	0,00%	0,00%	0,00%	0,00%	0,00%
Sin PDT o Dato	4,00%	8,00%	8,00%	8,00%	8,00%
Total general	100,00%	100,00%	100,00%	100,00%	100,00%

Gráfico 5
Gráfico Rangos Promedio PDT por Facultad y Carrera



3. Caracterización sociodemográfica.

Tabla 7
Cobertura aplicación Encuesta de Caracterización Universidad Bernardo O'Higgins

Facultades y Carreras	Porcentaje de cobertura
Facultad de Ciencias de la Salud	83,28
Fonoaudiología	90,63
Kinesiología	65,00
Nutrición y Dietética	80,77
Tecnología Médica	91,54
Terapia Ocupacional	89,36
Facultad de Ciencias Médicas	82,40
Enfermería	70,73
Medicina	95,08
Medicina Veterinaria	98,32
Obstetricia y Puericultura	71,11
Química y Farmacia	70,18
Facultad de Ciencias Sociales	82,66
Derecho	83,78
Periodismo	100,00
Psicología	78,20
Trabajo Social	84,62
Facultad de Educación	80,00
Licenciatura en Actividad Física	50,00
Pedagogía en Educación Diferencial	80,00
Pedagogía en Educación General Básica	100,00
Pedagogía en Educación Física, Deporte y Recreación	92,31
Pedagogía en Inglés	100,00
Pedagogía en Educación Parvularia	73,33
Pedagogía en Historia y Geografía	80,00
Facultad de Ingeniería, Ciencia y Tecnología	75,36
Contador Auditor	66,67
Ingeniería en Realidad Virtual y Diseño de Juegos Digitales	86,67
Ingeniería Civil en Medio Ambiente	84,21
Ingeniería Civil Industrial	74,07
Ingeniería Comercial	50,00
Ingeniería en Informática	90,00
Total general	81,39

Tabla 8
Nacionalidad por Facultad y Carrera Cohorte 2022

Nacionalidad	Boliviana	Brasileña	Chilena	Colombiana	Cubana	Ecuatoriana	Haitiana	Paraguaya	Peruana	Venezolana	Española
Facultad de Ciencias Sociales	0,00%	0,00%	96,43%	0,45%	0,00%	0,00%	0,00%	0,00%	1,34%	1,79%	0,00%
Periodismo	0,00%	0,00%	96,00%	0,00%	0,00%	0,00%	0,00%	0,00%	4,00%	0,00%	0,00%
Total general	0,09%	0,09%	96,79%	0,46%	0,09%	0,09%	0,09%	0,09%	1,10%	1,01%	0,09%

Tabla 9
Género por Facultad y Carrera Escuela Cohorte 2022

Género	Femenino	Masculino	Otro
Facultad de Ciencias Sociales	62,50%	36,16%	1,34%
Periodismo	40,00%	60,00%	0,00%
Total general UBO	63,54%	35,17%	1,29%

Tabla 10
Etnia por Facultad y Carrera Cohorte 2022

Etnia	Atacameño	Aymara	Colla	Diaguita	Mapuche	Quechua	No pertenece
Facultad de Ciencias Sociales	0,00%	0,00%	0,00%	0,00%	8,04%	0,00%	91,96%
Periodismo	0,00%	0,00%	0,00%	0,00%	12,00%	0,00%	88,00%
Total general UBO	0,18%	0,28%	0,09%	0,37%	8,08%	0,09%	90,91%

Tabla 11
Estado civil por Facultad y Carrera Cohorte 2022

Estado Civil	Casado (a)	Conviviente	Separado (a)	Soltero (a)
Periodismo	0,00%	0,00%	0,00%	100,00%
Total general UBO	0,83%	0,37%	0,46%	98,35%

Tabla 12
Madres o padres por Facultad y Carrera Cohorte 2022

¿Tienes Hijo/as?	1 hijo/a	2 hijos/as	3 hijos/as	4 o más hijos/as	Ninguno/a
Facultad de Ciencias Sociales	3,13%	4,02%	0,00%	0,45%	92,41%
Periodismo	0,00%	0,00%	0,00%	0,00%	100,00%
Total general UBO	3,31%	1,19%	0,37%	0,09%	95,04%

Tabla 13
Persona(s) con la(s) que vive(n) por Facultad y Carrera Cohorte 2022

¿Con quién vives?	Con ambos padres	Con amigos/as	Con mi pareja (cónyuge, conviviente)	Otros parientes	Solo/a	Solo/a con mi madre	Solo/a con mi padre
Facultad de Ciencias Sociales	28,13%	1,79%	3,57%	22,32%	4,02%	35,27%	4,91%
Periodismo	28,00%	4,00%	0,00%	36,00%	4,00%	16,00%	12,00%
Total general UBO	25,71%	2,39%	2,20%	24,89%	3,12%	37,19%	4,50%

Tabla 14
Número de personas con quien(es) vive(n) en el hogar por Facultad y Carrera Cohorte 2022

¿Cuántas personas viven en tu residencia actual?	2 personas	3 personas	4 o más personas	Vivo solo/a
Facultad de Ciencias Sociales	20,54%	26,34%	50,00%	3,13%
Periodismo	16,00%	20,00%	60,00%	4,00%
Total general UBO	24,33%	26,54%	46,46%	2,66%

Tabla 15
Colegio de procedencia por Facultad y Carrera Cohorte 2022

Establecimiento de egreso de Educación Media	Artístico	Científico-Humanista	Técnico - Profesional
Facultad de Ciencias Sociales	0,00%	71,43%	28,57%
Periodismo	0,00%	80,00%	20,00%
Total general UBO	0,28%	74,47%	25,25%

Tabla 16
Dependencia del Colegio de procedencia por Facultad y Carrera Cohorte 2022*

Facultades	Corporación municipal	Corporación privada o de admin.	Municipal DAEM	No definido	Particular pagado o no subvencionado	Particular subvencionado
Facultad De Ciencias Sociales	14,38%	3,75%	13,13%	2,50%	0,63%	65,63%
Periodismo	6,25%	0,00%	12,50%	6,25%	0,00%	75,00%
Total general UBO	14,49%	2,85%	12,42%	1,42%	2,20%	66,62%

*Información muestral, correspondiente al 55,53 % total del universo de estudiantes de admisión 2022.

Tabla 17
Estudios superiores previos por Facultad y Carrera Cohorte 2022

Facultad	No	Sí
Facultad de Ciencias Sociales	80,80%	19,20%
Periodismo	92,00%	8,00%
Total general UBO	83,38%	16,62%

Tabla 18
Motivo de selección de la UBO por Facultad y Carrera Cohorte 2022

Facultad	Arancel Conveniente	Calidad de la Enseñanza	Otro Motivo	Prestigio y tradición	Publicidad en los medios	Recomendación de amigos	Recomendación de familiares	Universidad Acreditada
Facultad de Ciencias Sociales	3,13%	12,05%	18,30%	4,02%	2,68%	12,95%	15,18%	31,70%
Periodismo	4,00%	24,00%	24,00%	4,00%	4,00%	16,00%	16,00%	8,00%
Total general UBO	2,85%	10,93%	19,56%	3,67%	5,14%	13,22%	13,13%	31,50%

Tabla 19
Motivo de selección de la carrera por Facultad y Carrera Cohorte 2022

Facultad	Campo Laboral	Carrera Acreditada	Imposición de los Padres	Malla Curricular atractiva	Nivel de Remuneraciones	Otro	Tradición familiar	Vocación
Facultad de Ciencias Sociales	8,48%	3,13%	0,45%	18,30%	0,89%	11,16%	0,45%	57,14%
Periodismo	20,00%	4,00%	0,00%	8,00%	0,00%	16,00%	0,00%	52,00%
Total general UBO	10,38%	5,60%	0,28%	14,88%	0,92%	12,58%	0,18%	55,19%

Tabla 20
Tipo de vivienda que habita por Facultad y Carrera Cohorte 2022

Facultad	Casa	Departamento	Otro
Facultad de Ciencias Sociales	76,79%	20,98%	2,23%
Periodismo	88,00%	12,00%	0,00%
Total general UBO	80,06%	18,66%	1,29%

Tabla 21
Situación de ocupación de la vivienda por Facultad y Carrera Cohorte 2022

Facultad	Arrendado o alquilado	Es de mis padres	Estás o están de allegados/as	Propio
Facultad de Ciencias Sociales	29,02%	48,21%	15,63%	7,14%
Periodismo	20,00%	52,00%	24,00%	4,00%
Total general UBO	24,70%	46,65%	22,50%	6,15%

Tabla 22
Existencia de espacio físico para estudiar en el hogar por Facultad y Carrera Cohorte 2022

Facultad	No	Sí
Facultad de Ciencias Sociales	14,80%	85,20%
Periodismo	16,00%	84,00%
Total general UBO	15,97%	84,03%

Tabla 23
Herramientas tecnológicas para estudiar por Facultad y Carrera Cohorte 2022

Facultad	Sin Dispositivo	Notebook	PC	Tablet	Teléfono Móvil
Facultad de Ciencias Sociales	0,89%	46,88%	20,09%	3,13%	29,02%
Periodismo	0,00%	48,00%	20,00%	0,00%	32,00%
Total general UBO	0,64%	44,35%	20,39%	3,67%	30,95%

Tabla 24
Situación de discapacidad por Facultad y Carrera Cohorte 2022

Facultad	Auditiva	Física	Intelectual	No presento discapacidad	Otra	Psicológica	Visual
Facultad de Ciencias Sociales	0,00%	0,89%	0,45%	85,27%	5,80%	2,23%	5,36%
Periodismo	0,00%	0,00%	0,00%	84,00%	0,00%	8,00%	8,00%
Total general UBO	0,18%	1,19%	0,09%	86,50%	4,22%	1,65%	6,15%

Tabla 25
Presencia de necesidades educativas especiales en Educación Media por Facultad y Carrera Cohorte 2022

Facultad	Déficit atencional	Dificultades del Aprendizaje	Discalculia	Dislexia	No presenté necesidades educativas especiales	Trastorno del Espectro Autista
Facultad de Ciencias Sociales	1,29%	0,37%	0,09%	0,09%	18,55%	0,18%
Periodismo	0,18%	0,00%	0,00%	0,00%	2,11%	0,00%
Total general UBO	5,14%	0,83%	0,09%	0,55%	92,84%	0,55%

Tabla 26
Dependencia económica de la familia por Facultad y Carrera Cohorte 2022

Facultad	Dependiente	Independiente
Facultad de Ciencias Sociales	84,82%	15,18%
Periodismo	80,00%	20,00%
Total general UBO	90,91%	9,09%

Tabla 27
Ingreso mensual del grupo familiar por Facultad y Carrera Cohorte 2022

Facultad	De 0 a 177.000	De 1.220.001 a 1.898.000	De 1.898.001 o más	De 177.001 a 270.000	De 270.001 a 356.000	De 356.001 a 470.000	De 470.001 a 588.000	De 588.001 a 722.000	De 722.001 a 939.000	De 939.001 a 1.220.000
Facultad de Ciencias Sociales	18,75%	1,34%	3,13%	10,71%	17,86%	20,98%	13,39%	8,04%	1,79%	4,02%
Periodismo	20,00%	0,00%	8,00%	8,00%	4,00%	28,00%	16,00%	8,00%	0,00%	8,00%
Total general UBO	16,53%	1,56%	2,85%	15,61%	22,04%	16,80%	11,11%	7,99%	3,31%	2,20%

Tabla 28
Ayuda del Estado para estudiar por Facultad y Carrera Cohorte 2022

Facultad	No	Sí
Facultad de Ciencias Sociales	91,07%	8,93%
Periodismo	80,00%	20,00%
Total general UBO	92,56%	7,44%

Tabla 29
Ayuda de la UBO para estudiar por Facultad y Carrera Cohorte 2022

Facultad	No	Sí
Facultad de Ciencias Sociales	18,73%	1,84%
Periodismo	1,84%	0,46%
Total general UBO	92,56%	7,44%

Tabla 30
Existencia de profesionales universitarios en la familia por Facultad y Carrera Cohorte 2022

Facultad	No	Sí
Facultad de Ciencias Sociales	56,25%	43,75%
Periodismo	64,00%	36,00%
Total general UBO	58,95%	41,05%

4. Nivel de desarrollo de Habilidades.

Asumiendo la responsabilidad de apoyar a la comunidad estudiantil en el desarrollo progresivo de su autonomía, DFI ha implementado por noveno año consecutivo una medición diagnóstica, a través de la cual se pueden obtener evidencias concretas respecto del estado real de desarrollo de nuestras y nuestros estudiantes en habilidades académicas y socio afectivas al momento de ingresar a la Universidad; las que además, son básicas para garantizar el éxito en la formación universitaria y el posterior desempeño profesional.

Tomando en consideración que la tarea central de la formación universitaria apunta a la intervención educativa oportuna y pertinente para el desarrollo progresivo de competencias profesionales, se torna imprescindible que el estudiantado cuente con un cuerpo de conocimientos sólidos respecto de la disciplina que les corresponde abordar; no obstante, las habilidades propias de las áreas contempladas en esta medición (académicas y socio afectivas), se constituyen en la base que deben tener para poder movilizar dichos conocimientos disciplinares, hacia la solución de problemas y la creación de nuevo conocimiento; lo anterior, por cuanto exigen a quien aprende, el uso del pensamiento crítico, creativo, autonomía y autorregulación, habilidades para comunicarse eficazmente de manera oral y escrita, para resolver problemas, además de poner a disposición recursos afectivos que promuevan y faciliten el proceso de aprendizaje.

Surge, por tanto, la necesidad de aplicar instrumentos adecuados a los propósitos antes planteados, que permitan conocer el estado real de la cohorte entrante, al inicio de su formación, ajustándose a los requerimientos de medición que DFI exige para completar la información y aportar al progreso académico de la comunidad estudiantil.

Esta medición diagnóstica considera la aplicación de una batería de instrumentos que se detalla en el cuadro que a continuación se presenta:

Batería diagnóstica de habilidades DFI 2022

Habilidades medidas	Pruebas aplicadas
Habilidades Académicas	- Cuestionario de evaluación de estrategias de aprendizaje en estudiantes universitarios (CEVEAPEU). - Evaluación Diagnóstica de Lenguaje.
Habilidades Socio Afectivas	- Inventario de situaciones sociales (CSI).

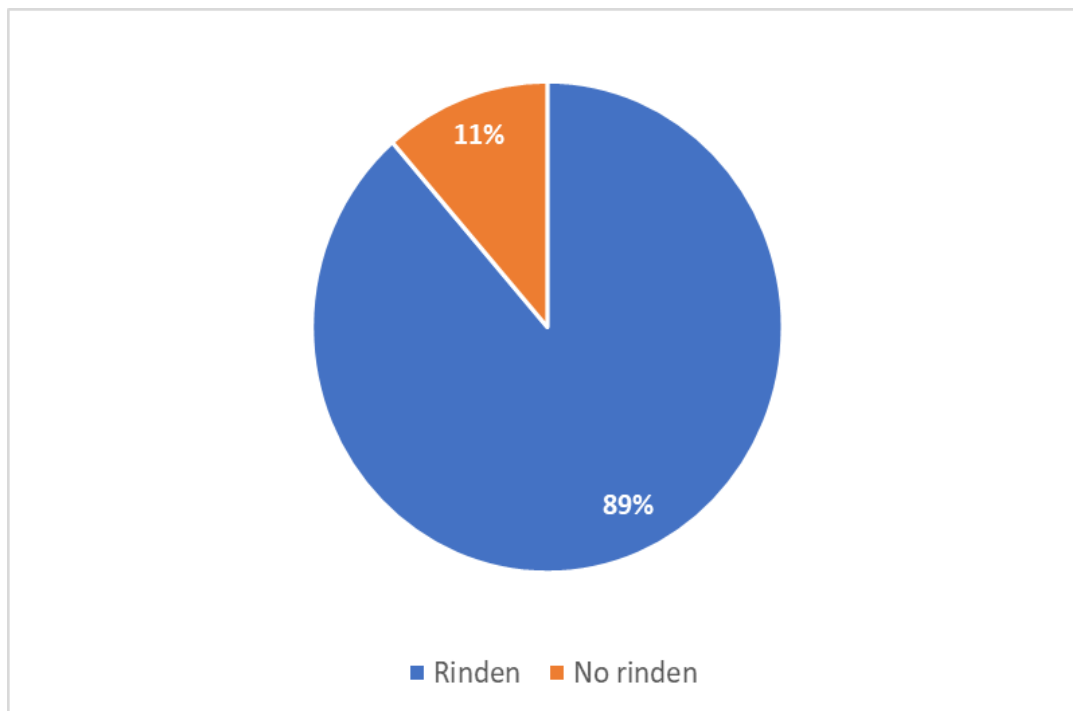
Cabe señalar que esta medición diagnóstica, es una herramienta multidimensional, que consiste en una serie de pruebas presentadas al estudiantado, que se aplican a través de la plataforma web surveymonkey diseñada para tales efectos, exceptuando la evaluación diagnóstica de lenguaje que se aplica en la asignatura lenguaje de la nivelación cero.

4.1. Cobertura de la medición.

Tabla 31
Cobertura aplicación Diagnóstico Institucional por Facultad y Carrera Cohorte 2022

Facultades	Porcentaje de cobertura
Facultad de Ciencias de la Salud	83,28
Fonoaudiología	90,63
Kinesiología	65,00
Nutrición y Dietética	80,77
Tecnología Médica	91,54
Terapia Ocupacional	89,36
Facultad de Ciencias Médicas	82,40
Enfermería	70,73
Medicina	95,08
Medicina Veterinaria	98,32
Obstetricia y Puericultura	71,11
Química y Farmacia	70,18
Facultad de Ciencias Sociales	82,66
Derecho	83,78
Periodismo	100,00
Psicología	78,20
Trabajo Social	84,62
Facultad de Educación	80,00
Licenciatura en Actividad Física	50,00
Pedagogía en Educación Diferencial	80,00
Pedagogía en Educación General Básica	100,00
Pedagogía en Educación Física, Deporte y Recreación	92,31
Pedagogía en Inglés	100,00
Pedagogía en Educación Parvularia	73,33
Pedagogía en Historia y Geografía	80,00
Facultad de Ingeniería, Ciencia y Tecnología	75,36
Contador Auditor	66,67
Ingeniería en Realidad Virtual y Diseño de Juegos Digitales	86,67
Ingeniería Civil en Medio Ambiente	84,21
Ingeniería Civil Industrial	74,07
Ingeniería Comercial	50,00
Ingeniería en Informática	90,00
Total general	88,57

Gráfico 6
Cobertura Diagnóstico Institucional general 2022



4.2. Resultados medición de Habilidades Académicas.

4.2.1. Estrategias de aprendizaje.

El instrumento seleccionado y utilizado para la evaluación de las estrategias de aprendizaje que utilizan el estudiantado de nuestra Universidad es el Cuestionario CEVEAPEU – Evaluación de estrategias de aprendizaje de Estudiantes Universitarios, de autoría de Gargallo, B., Suárez-Rodríguez, J. y Pérez-Pérez, C. (2009). Consta de 88 ítems, cuya aplicación es individualizada y a través de la plataforma surveymonkey.

Este instrumento evaluativo tiene por objetivo recoger información acerca de las estrategias de aprendizaje que utiliza cada estudiante evaluado o evaluada, en dos grandes escalas: estrategias afectivas, de apoyo y control y estrategias cognitivas (relacionadas con el procesamiento de la información), que a su vez reagrupa en subescalas las estrategias evaluadas.

Escalas	Subescalas	Estrategias
Estrategias afectivas, de apoyo y control (o automanejo) (53 ítems)	Estrategias motivacionales (20 ítems)	Motivación intrínseca.
		Motivación extrínseca.
		Valor de la tarea.
		Atribuciones internas.
		Atribuciones externas.
		Autoeficacia y expectativas.
		Concepción de la inteligencia como modificable.
	Componentes afectivos (8 ítems)	Estado físico y anímico.
		Ansiedad.
	Estrategias metacognitivas (15 ítems)	Conocimiento de objetivos y criterios de evaluación.
		Planificación.
		Autoevaluación.
		Control, autorregulación.
	Estrategias de control del contexto, interacción social y manejo de recursos (10 ítems)	Control del contexto.
Habilidades de interacción social y aprendizaje con compañeros.		
Estrategias relacionadas con el procesamiento de la información (35 ítems)	Estrategias de búsqueda y selección e información (8 ítems)	Conocimiento de fuentes y búsqueda de información.
		Selección de información.
	Estrategias de procesamiento y uso de la información (27 ítems)	Adquisición de información.
		Elaboración.
		Organización.
		Personalización y creatividad, pensamiento crítico.
		Almacenamiento. Memorización. Uso de recursos mnemotécnicos.
		Almacenamiento. Simple repetición.
		Transferencia. Uso de la información.
		Manejo de recursos para usar la información adquirida.

Los resultados obtenidos se presentan en percentiles, por lo que su interpretación se ajusta a la realidad específica del grupo de estudiantes en el cual fue medida la evaluación, no siendo comparable en el tiempo con los resultados de años previos. Se sugiere considerar su lectura como indicativo de la ubicación promedio de las y los estudiantes de cada carrera en razón de las estrategias de aprendizaje medidas, poniendo atención a los percentiles descendidos (menor a 40%) para revisar eventuales estrategias de intervención.

Tabla 32
Resultado general CEVEAPEU por Facultad y Carrera Cohorte 2022

Facultad	Promedio Estrategias Afectivas, de Apoyo y Control	Promedio Procesamiento de la Información	Promedio Percentiles Totales CEVEAPEU
Facultad de Ciencias Sociales	47%	51%	49%
Periodismo	48%	52%	50%
Total general UBO	49%	49%	50%

Tabla 33
Resúmenes resultados CEVEAPEU Escala: Estrategias afectivas, de apoyo y control por Facultad y Carrera Cohorte 2022

Facultad	Promedio de Estrategias motivacionales	Promedio de Componentes afectivos	Promedio de Estrategias metacognitivas	Promedio de Estrategias de control de contexto	Promedio Percentiles Estrategias Afectivas, de apoyo y control
Facultad de Ciencias Sociales	45%	44%	47%	46%	47%
Periodismo	43%	52%	46%	45%	48%
Total general UBO	48%	46%	48%	47%	49%

Tabla 34
Resúmenes resultados CEVEAPEU Escala: Estrategias afectivas, de apoyo y control por Facultad y Carrera Cohorte 2022
Sub Escala Estrategias Motivacionales

Facultad	Sub Escala: Estrategias Motivacionales							
	Promedio de Motivación intrínseca	Promedio de Motivación extrínseca	Promedio de Valor de la tarea	Promedio de Atribuciones internas	Promedio de Atribuciones externas	Promedio de Concepción de la inteligencia como modificable	Promedio de Autoeficacia y expectativas	Promedio de Estrategias motivacionales
Facultad de Ciencias Sociales	35%	42%	36%	40%	42%	30%	42%	45%
Periodismo	29%	44%	33%	42%	37%	26%	47%	43%
Total general UBO	36%	43%	37%	41%	41%	32%	43%	48%

Tabla 35

**Resúmenes resultados CEVEAPEU Escala: Estrategias afectivas, de apoyo y control por Facultad y Carrera Cohorte 2022
Sub escala Componentes Afectivos**

Sub Escala: Componentes afectivos			
Facultad	Promedio de Estado físico y anímico	Promedio de Ansiedad	Promedio de Componentes afectivos
Facultad de Ciencias Sociales	42%	45%	44%
Periodismo	50%	50%	52%
Total general UBO	45%	45%	46%

Tabla 36

**Resúmenes resultados CEVEAPEU Escala: Estrategias afectivas, de apoyo y control por Facultad y Carrera Cohorte 2022
Sub Escala Estrategias Metacognitivas**

Sub Escala: Estrategias Metacognitivas					
Facultad	Promedio de Conocimiento de objetivos y criterios de evaluación	Promedio de Planificación	Promedio de Autoevaluación	Promedio de Control, autorregulación	Promedio de Estrategias metacognitivas
Facultad de Ciencias Sociales	41%	43%	44%	44%	47%
Periodismo	39%	45%	41%	42%	46%
Total general UBO	42%	43%	43%	45%	48%

Tabla 37

**Resúmenes resultados CEVEAPEU Escala: Estrategias afectivas, de apoyo y control por Facultad y Carrera Cohorte 2022
Sub Escala Estrategias de Control de Contexto, Interacción Social y Manejo de Recursos**

Sub Escala: Estrategias de control del contexto, interacción social y manejo de recursos			
Facultad	Promedio de Control del contexto	Promedio de Habilidades de interacción social y aprendizaje con compañeros	Promedio de Estrategias de control de contexto
Facultad de Ciencias Sociales	44%	45%	46%
Periodismo	46%	44%	45%
Total general UBO	45%	46%	47%

Tabla 38

Resúmenes resultados CEVEAPEU Escala: Estrategias relacionadas con el procesamiento de la información por Facultad y Carrera Cohorte 2022

Facultad	Promedio de Búsqueda y selección	Promedio de Procesamiento y uso de información	PROMEDIO PERCENTILES PROCESAMIENTO DE LA INFORMACIÓN
Facultad de Ciencias Sociales	49%	51%	51%
Periodismo	52%	49%	52%
Total general UBO	47%	49%	49%

Tabla 39

Resúmenes resultados CEVEAPEU Escala: Estrategias relacionadas con el procesamiento de la información por Facultad y Carrera Cohorte 2022
Sub Escala Estrategias de Búsqueda y Análisis de la Información

Sub Escala: Estrategias de búsqueda y selección de información			
Facultad	Promedio de Conocimiento de fuentes y búsqueda de información	Promedio de Selección de información	Promedio de Búsqueda y selección
Facultad de Ciencias Sociales	47%	44%	49%
Periodismo	49%	50%	52%
Total general UBO	45%	43%	47%

Tabla 40

Resúmenes resultados CEVEAPEU Escala: Estrategias relacionadas con el procesamiento de la información por Facultad y Carrera Cohorte 2022
Sub Escala Estrategias de Procesamiento y Uso de la Información

Sub Escala: Estrategias de procesamiento y uso de la información									
Facultad	Promedio de Adquisición de información	Promedio de Elaboración	Promedio de Organización	Promedio de Personalización y creatividad, pensamiento crítico	Promedio de Almacenamiento. Memorización. Uso de recursos mnemotécnicos	Promedio de Manejo de recursos para usar la información adquirida	Promedio de Transferencia. Uso de la información	Promedio de Almacenamiento. Simple repetición	Promedio de Procesamiento y uso de información
Facultad de Ciencias Sociales	43%	43%	46%	51%	43%	41%	43%	43%	51%
Periodismo	43%	44%	47%	49%	43%	40%	40%	58%	49%
Total general UBO	42%	42%	45%	44%	45%	40%	41%	42%	49%

4.2.2. Evaluación diagnóstica Lenguaje.

Instrumento de elaboración propia de la Dirección de Formación Integral, cuyo objetivo general es evaluar la redacción de un texto expositivo a partir de un tema dado, utilizando eficazmente distintos recursos lingüísticos y metodológicos. Demanda de parte del estudiantado la ejecución de dos tareas, siendo la primera la “planificación del texto expositivo” y la segunda la “redacción de un texto expositivo”.

La aplicación de esta evaluación se realiza durante la primera clase de lenguaje en Nivelación Cero 2022. Cada estudiante selecciona un tema de interés público dentro de una lista con diez propuestas. Una vez realizado lo anterior, debe planificar un texto expositivo en base a cuatro ideas principales, las cuales tiene que organizar de manera deductiva. Posteriormente, en base a la planificación, se debe escribir el texto definitivo, incorporando algunos requisitos, tales como la redacción de párrafos simétricos, uso de estilo coordinado, incorporación de recursos de cohesión, uso correcto de ortografía y precisión léxica.

Para la corrección se utiliza la siguiente rúbrica, la cual contempla indicadores para los dos procesos implicados en la prueba: planificación y redacción de un texto expositivo, consignando la categoría de desempeño alcanzado por nuestras y nuestros estudiantes.

Criterios a evaluar	Categorización del desempeño estudiantil			
	Insuficiente (0)	Básico (1)	Suficiente (2)	Óptimo (3)
1. Planificación de un texto expositivo	No realiza una planificación del texto o bien las ideas de esta no poseen ninguna de las siguientes características: -Se organizan en una lista numerada. -Están organizadas de manera deductiva. -Son coherentes en orden y contenido con las desarrolladas en el texto expositivo.	Las ideas de la planificación tienen solo una de las siguientes características: - Se organizan en una lista numerada. - Están organizadas de manera deductiva. - Son coherentes en orden y contenido con las desarrolladas en el texto expositivo.	Las ideas de la planificación tienen dos de las siguientes características: - Se organizan en una lista numerada. - Están organizadas de manera deductiva. - Son coherentes en orden y contenido con las desarrolladas en el texto expositivo.	Las ideas de la planificación tienen las siguientes características: - Se organizan en una lista numerada. - Están organizadas de manera deductiva. - Son coherentes en orden y contenido con las desarrolladas en el texto expositivo.
2. Párrafos simétricos	En términos visuales, se aprecian solamente párrafos asimétricos. Si son simétricos, estos tienen una extensión de cuatro o menos líneas, o bien ocho o más líneas.	En términos visuales, dos de los cuatro párrafos son simétricos con una extensión aproximada de seis líneas.	En términos visuales, tres de los cuatro párrafos son simétricos con una extensión aproximada de seis líneas.	En términos visuales, los párrafos son simétricos. Su extensión aproximada es de seis líneas cada uno.
3. Estilo coordinado en párrafos	Solamente un párrafo está redactado preferentemente con estilo coordinado. En los tres restantes, predomina el estilo subordinado.	En dos párrafos predomina el estilo coordinado. En los dos restantes, predomina el estilo subordinado.	Los párrafos están redactados preferentemente con estilo coordinado. Sin embargo, en uno de ellos predomina el estilo subordinado.	En la redacción de todos los párrafos predomina el estilo coordinado.

4. Concordancia	Existen más de cinco errores de concordancia, de género y/o número.	Existen entre tres y cuatro errores de concordancia, de género y/o número.	Existen entre uno y dos errores de concordancia, de género y/o número.	Se evidencia concordancia entre género y número entre los enunciados.
5. Recursos de cohesión: elipsis, sinonimia, correferencia y pronominalización	El texto presenta varios problemas en cuanto a su riqueza léxica. En cuatro o más ocasiones se aprecia una palabra o frase repetida que no se justifica por el contexto del texto.	El texto presenta algunos problemas en cuanto a su riqueza léxica. En dos o tres ocasiones se aprecia una palabra o frase repetida que no se justifica por el contexto del texto.	El texto presenta riqueza léxica. Sin embargo, en una ocasión se aprecia una palabra o frase repetida que no se justifica por el contexto del texto.	El texto presenta riqueza léxica. No se aprecian palabras o frases repetidas. Si esto llegase a ocurrir se encuentra plenamente justificado por el contexto del texto.
6. Recursos de cohesión: conectores y ordenadores	Existen varios conectores y ordenadores (más de cinco) que se utilizan de manera inadecuada, en desmedro de la coherencia local del texto.	Existen varios conectores y ordenadores (tres o cuatro) que se utilizan de manera inadecuada, en desmedro de la coherencia local del texto.	La mayoría de los conectores y ordenadores se incorporan de manera apropiada al escrito. Sin embargo, se aprecia el uso inadecuado de uno o dos de estos, en desmedro de la coherencia local del texto.	El uso de conectores y ordenadores es apropiado, relacionando de manera coherente los distintos enunciados del texto.
7. Ortografía puntual	El texto presenta numerosos errores de puntuación (siete o más).	El texto presenta varios errores de puntuación (cinco a seis).	El texto presenta algunos errores de puntuación (tres a cuatro).	En el texto, se utilizan correctamente los signos de puntuación. Si hay errores, estos son mínimos (máximo dos).
8. Ortografía acentual	El texto presenta numerosos errores de ortografía acentual (siete o más).	El texto presenta varios errores de ortografía acentual (cinco a seis).	El texto presenta algunos errores de ortografía acentual (tres a cuatro).	En el texto, se utilizan correctamente las normas de acentuación. Si hay errores, estos son mínimos (máximo dos).

La puntuación total de la evaluación es de 24 puntos, según los cuales se calcula el porcentaje de logro obtenido por cada estudiante y se categoriza su desempeño conforme a la siguiente tabla:

Criterio evaluado	Categoría de Desempeño
1. Planificación de un texto expositivo.	Insuficiente: 0 puntos Básico: 1 punto Suficiente: 2 puntos Óptimo: 3 puntos
2. Párrafos simétricos.	
3. Estilo coordinado en párrafos.	
4. Concordancia.	
5. Recursos de cohesión: elipsis, sinonimia, correferencia y pronominalización.	
6. Recursos de cohesión: conectores y ordenadores.	
7. Ortografía puntual.	
8. Ortografía acentual.	

Para la interpretación del porcentaje de logro se realiza la distinción entre cuatro categorías según desempeño: (1) insuficiente, (2) básico, (3) suficiente y (4) óptimo. Estas categorías se reconocen a partir de la siguiente distribución:

- Desempeño insuficiente: porcentaje de logro igual o inferior al 59%.
- Desempeño básico: porcentaje de logro entre 60% y 73%.
- Desempeño suficiente: porcentaje de logro entre 74% y 86%.
- Desempeño óptimo: porcentaje de logro entre 87% y 100%.

Gráfico 7
Promedio de porcentaje de logro en
Evaluación Diagnóstica de Lenguaje 2022

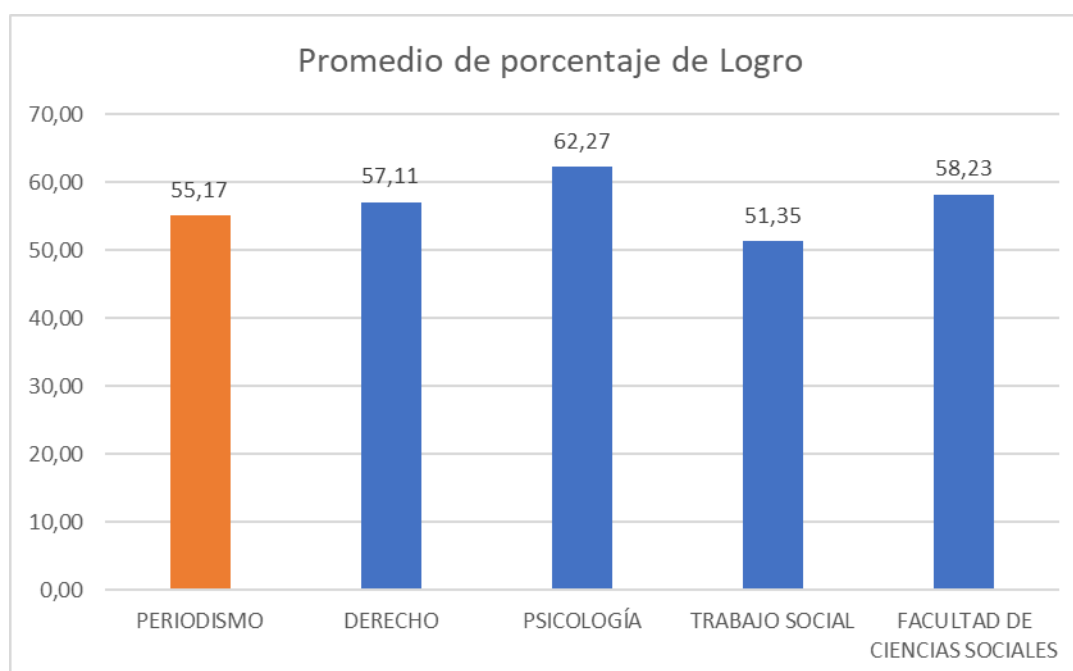
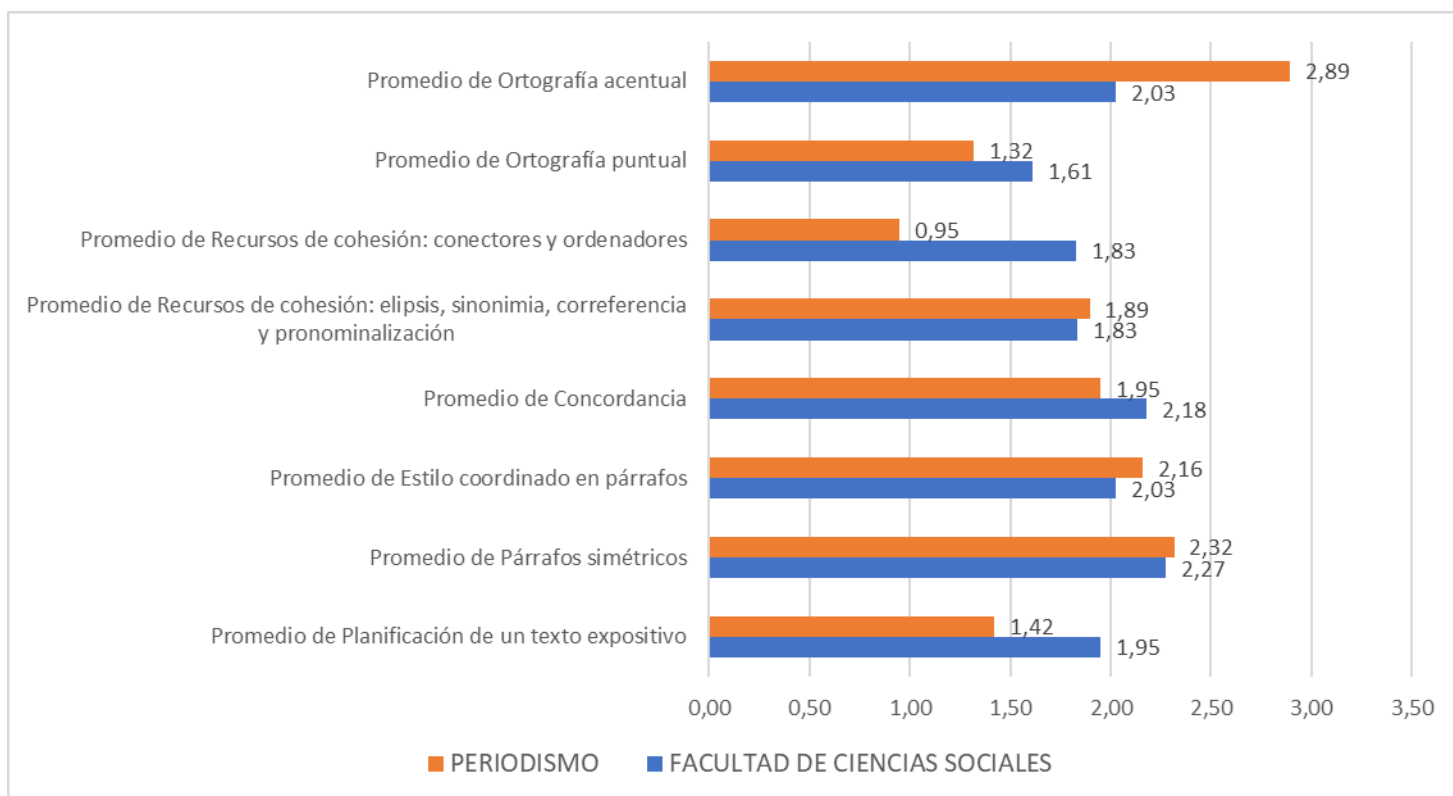


Tabla 41
Resumen resultados de Evaluación Diagnóstica de Lenguaje 2022 por Facultad y Carrera

Escuela y Facultades	Cantidad de Estudiantes que rinden la evaluación	Promedio de Planificación de un texto expositivo	Promedio de Párrafos simétricos	Promedio de Estilo coordinado en párrafos	Promedio de Concordancia	Promedio de Recursos de cohesión: elipsis, sinonimia, correferencia y pronominalización	Promedio de Recursos de cohesión: conectores y ordenadores	Promedio de Ortografía puntual	Promedio de Ortografía acentual	Promedio de Total Puntaje Obtenido	Promedio de % de Logro
FACULTAD DE CIENCIAS SOCIALES	197	1,95	2,27	2,03	2,18	1,83	1,83	1,61	2,03	15,72	65,50
PERIODISMO	19	1,42	2,32	2,16	1,95	1,89	0,95	1,32	2,89	14,89	62,06

Gráfico 8
Promedio de puntaje obtenido por dimensión de evaluación por Facultad y Carrera



4.2.3. Inventario de estrategias de afrontamiento (CSI).

Este instrumento evaluativo tiene por objetivo encontrar el tipo de situaciones que causa problemas a las personas en su vida cotidiana y cómo éstas los enfrentan. Se solicita que cada estudiante piense durante unos minutos en un hecho o situación que ha sido muy estresante en el último mes. A partir de lo cual debe responder una lista de afirmaciones basándose en cómo manejó la situación, marcando según corresponda: (0) en absoluto, (1) un poco, (2) bastante, (3) mucho y (4) totalmente.

El test consta de 41 afirmaciones, cuya aplicación es individualizada y a través de la plataforma surveymonkey. El CSI presenta una estructura jerárquica compuesta por ocho estrategias primarias, cuatro secundarias y dos terciarias, las que se interpretan, tal como se indica en la siguiente tabla.

<i>Escalas Primaria</i>	<i>Interpretación</i>
Resolución de problemas	Estrategias cognitivas y conductuales encaminadas a eliminar el estrés modificando la situación que lo produce
Reestructuración cognitiva	Estrategias cognitivas que modifican el significado de la situación estresante
Apoyo social	Estrategias referidas a la búsqueda de apoyo emocional
Expresión emocional	Estrategias encaminadas a liberar las emociones que acontecen en el proceso de estrés
Evitación de problemas	Estrategias que incluyen la negación y evitación de pensamientos o actos relacionados con el acontecimiento estresante
Pensamiento desiderativo	Estrategias cognitivas que reflejan el deseo de que la realidad no fuera estresante
Retirada social	Estrategias de retirada de amigos, familiares, compañeros y personas significativas asociada con la reacción emocional en el proceso estresante
Autocrítica	Estrategias basadas en la autoinculpación y la autocrítica por la ocurrencia de la situación estresante o su inadecuado manejo

<i>Escalas Secundaria</i>	<i>Interpretación</i>
Manejo adecuado centrado en el problema	Indica un afrontamiento adaptativo centrado en el problema, bien modificando la situación, bien su significado
Manejo adecuado centrado en la emoción:	Refleja un afrontamiento adaptativo centrado en el manejo de las emociones que afloran en el proceso estresante
Manejo inadecuado centrado en el problema	Indica un afrontamiento desadaptativo centrado en el problema, bien evitando las situaciones estresantes, bien fantaseando sobre realidades alternativas pasadas, presentes o futuras
Manejo inadecuado centrado en la emoción	Refleja un afrontamiento desadaptativo centrado en las emociones, pero basado en el aislamiento, la autocrítica y la autoinculpación

<i>Escalas Terciaria</i>	<i>Interpretación</i>
Manejo adecuado	Indica esfuerzos activos y adaptativos por compensar la situación estresante
Manejo inadecuado	Sugiere un afrontamiento pasivo y desadaptativo

Los resultados obtenidos se presentan en percentiles. Se sugiere considerar su lectura como indicativo de la ubicación promedio de los y las estudiantes de cada carrera en razón de las estrategias de afrontamiento medido, poniendo atención a los percentiles descendidos (menor a 40%) para revisar eventuales estrategias de intervención.

Tabla 42
Resultados CSI Escalas Primarias por Facultad y Carrera Cohorte 2022

Facultad	Promedio de Resolución de problemas (REP)	Promedio de Autocrítica (AUC)	Promedio de Expresión emocional (EEM)	Promedio de Pensamiento desiderativo (PSD)	Promedio de Apoyo social (APS)	Promedio de Retirada social (RES)	Promedio de Restructuración cognitiva (REC)	Promedio de Evitación de problemas (EVP)
Facultad de Ciencias Sociales	50%	48%	50%	48%	49%	49%	48%	47%
Periodismo	40%	55%	56%	51%	50%	51%	46%	51%
Total general UBO	47%	47%	47%	47%	47%	47%	47%	47%

Tabla 43
Resultados CSI Escalas Secundarias por Facultad y Carrera Cohorte 2022

Facultad	Promedio de Manejo adecuado centrado en el problema	Promedio de Manejo adecuado centrado en la emoción	Promedio de Manejo inadecuado centrado en el problema	Promedio de Manejo inadecuado centrado en la emoción
Facultad de Ciencias Sociales	50%	51%	49%	50%
Periodismo	45%	55%	54%	55%
Total general UBO	48%	49%	48%	48%

Tabla 44
Resultados CSI Escalas Terciarias por Facultad y Carrera Cohorte 2022

Facultad	Promedio de Manejo adecuado	Promedio de Manejo inadecuado
Facultad de Ciencias Sociales	52%	50%
Periodismo	51%	55%
Total general UBO	49%	49%

5. Orientaciones para apoyar el desarrollo de las habilidades a nivel transversal.

Una vez finalizado el proceso de aplicación diagnóstica y tomando como referente los resultados obtenidos, se hace fundamental apoyar desde diferentes vías a la comunidad estudiantil, para que adquieran y/o fortalezcan las habilidades necesarias para enfrentar la formación académica con herramientas adaptativas que le permita permanecer en la Universidad y afrontar con autonomía las exigencias que esta conlleva.

Tomando como base la información respecto de la situación académica de entrada, de la caracterización socio demográfica y de habilidades medidas, a continuación se presentan algunas orientaciones de apoyo transversal y aplicables desde cualquier área disciplinar, con la finalidad de que cada docente las ponga en marcha en las asignaturas posteriores a la nivelación cero, logrando establecer con mayor efectividad las bases que requiere el estudiantado para avanzar exitosamente en su formación académica.

A continuación, se entregan sugerencias y orientaciones para trabajar desde la perspectiva docente, a través de actividades que consideran la esencia de cada estrategia de aprendizaje y de afrontamiento. Si estas se aplicaran permanentemente y de manera integrada, podríamos aportar a fortalecer el aprendizaje, a partir de la naturaleza de las y los estudiantes, logrando mayor motivación e interés por las tareas.

5.1. Orientaciones para trabajar dentro del aula las distintas Estrategias de Aprendizaje.

Estrategias meta cognitivas:

- Dar a conocer con anticipación los objetivos y criterios de evaluación.
- Explicitar los contenidos y objetivos de su programa para entregar un encuadre a las y los estudiantes.
- Sugerir al grupo de estudiantes un método que le permita establecer adecuadamente las prioridades y organizar, tanto su tiempo como su pensamiento. Elevarles constantemente a que ordenen sus ideas para entregar una opinión o al entregar una respuesta.
- Facilitar instancias de autoevaluación y evaluación con una rúbrica que permita les permita identificar en qué aspectos deben centrar su atención para autoevaluarse.
- El equipo docente puede favorecer la búsqueda de pasos para alcanzar alguna meta y aportar a que cada estudiante sea autónomo o autónoma en este proceso de autorregulación, entregándole desafíos con interés y confianza en su potencial.

Estrategias de control del contexto (capacidad de establecer un ambiente propicio para el aprendizaje):

- Generar un ambiente de trabajo cómodo, que facilite la concentración y sin interrupciones. Para lograr este objetivo las y los estudiantes debe conocerse a sí mismos y deben identificar cómo se sienten más cómodos para concentrarse mejor. Cada docente puede facilitar esta tarea aportando con un clima de aula positivo, tranquilo, colaborativo y con interés genuino en las metas de aprendizaje.
- Potenciar habilidades de interacción social y aprendizaje con compañeros y compañeras: la interacción social es fundamental para el aprendizaje. Para lograr este objetivo, cada docente debe ser capaz de favorecer el trabajo colaborativo y la socialización entre estudiantes, fomentando el compartir como base para una buena convivencia, evitando el individualismo y la competencia.

Búsqueda y selección de información:

- Búsqueda de información: guiar al estudiantado con información de fuentes confiables, ya sean revistas científicas, libros y bibliografía actualizada de los temas en cuestión. Para ello, pueden solicitar una inducción a la Dirección de Bibliotecas.
- Selección de la información: mostrar explícitamente el modo adecuado de rescatar una idea principal mediante la focalización en los conceptos clave.

Procesamiento y uso de la información:

- Adquisición de la información: realizar un buen diagnóstico al comenzar la cátedra, que permita saber qué contenidos y habilidades manejan las y los estudiantes, es muy beneficioso en la medida en que ayuda a conectar el conocimiento previo a la nueva información.
- Elaboración: para potenciar esta estrategia es necesario que se propicie un ambiente participativo y activo, con la intención de que cada estudiante relacione la información con lo que ha comprendido hasta el momento, que le permita hacer una interpretación adecuada y tomar nota de aquello.
- Organización: favorecer la organización solicitando que se realicen estrategias gráficas como esquemas, mapas conceptuales o la realización de resúmenes y notas al margen, previo a la confección de una tarea o trabajo.
- Personalización y creatividad, pensamiento crítico: Si la o el docente tiene una visión constructivista real, facilitará este proceso con el propósito de que el estudiantado aprenda. Tendría que permitirse a sí mismo ser cuestionado o cuestionada por las y los estudiantes y entregar argumentos, con el afán de llegar a una conclusión entre ambas partes. En ambientes activos de aprendizaje, aprende tanto el grupo de docentes, como el grupo de estudiantes.
- Almacenamiento, memorización, uso de recurso mnemotécnico: lo principal en este caso es que la o el estudiante haga consciente la estrategia que utiliza para recordar diferentes cosas. Un buen ejercicio es que cada docente maneje algunas estrategias de memoria y las transfiera al estudiantado como, por ejemplo, formar una historia con la información, categorizar o asociar con algún objeto.
- Transferencia. Uso de la información: ejemplificar al momento de entregar la información y solicitar que las y los estudiantes planteen ejemplos del uso de la nueva información.
- Manejo de recursos para usar la información adquirida: esto lo puede potenciar cada docente a través de talleres, evaluaciones, participación en clases y en toda instancia en que las y los estudiantes entregan una respuesta. Se les incentiva a organizar el argumento de tal manera que el interlocutor comprenda lo que expresa.

5.2. Orientaciones para fortalecer Habilidades Socio Afectivas.

Resolución de problemas: estrategias cognitivas y conductuales encaminadas a eliminar el estrés modificando la situación que lo produce.

- Sugerencia: para bajos puntajes trabajar análisis y resolución de situaciones problemáticas. Desarrollo de habilidades cognitivas.

Autocrítica: estrategias basadas en la autoinculpación y la autocrítica por la ocurrencia de la situación estresante o su inadecuado manejo.

- Sugerencia: para altos y bajos puntajes trabajar autorreflexión en relación a aspectos de análisis y resolución de problemas.

Expresión emocional: estrategias encaminadas a liberar las emociones que acontecen en el proceso de estrés.

- Sugerencia: para bajos puntajes trabajar necesidad de solicitar ayuda a tiempo. Identificar y expresar necesidades en relación a las y los profesores y las y los compañeros. En altos puntajes (desborde emocional) se sugiere trabajar aspectos de autorregulación emocional, mostrando las habilidades y capacidades cognitivas que tiene la persona para resolver problemas. Apoyar con técnicas de respiración y relajación.

Pensamiento desiderativo: estrategias cognitivas que reflejan el deseo de que la realidad no fuera estresante.

- Sugerencia: enfrentar a la persona a realizar análisis de la realidad y de los problemas que le suceden, trabajando el autoconocimiento y la toma de conciencia de las habilidades que la persona posee para enfrentar las situaciones estresantes.

Apoyo social: estrategias referidas a la búsqueda de apoyo emocional.

- Sugerencia: bajos puntajes indican dificultades para solicitar ayuda de manera oportuna. Motivar el reconocimiento de necesidades y la búsqueda de apoyo familiar, filial o comunitario. Informar de programas universitarios (como la DFI) y otros programas sociales que pueden ser de apoyo.

Reestructuración cognitiva: estrategias cognitivas que modifican el significado de la situación estresante.

- Sugerencia: motivar estrategias cognitivas que apunten a empoderar a la persona en el afrontamiento del problema, de modo que pueda actuar sobre él o ella de manera eficaz y eficiente, para que finalmente lo pueda integrar a su vida y aprenda de la experiencia.

Evitación de problemas: estrategias que incluyen la negación y evitación de pensamientos o actos relacionados con el acontecimiento estresante.

- Sugerencia: enfrentar a la persona mirar la realidad sin negarla y analizar los problemas que le suceden, trabajando el autoconocimiento y la toma de conciencia de las habilidades que la persona ya posee para enfrentar las situaciones estresantes. Solicitar ayuda de especialista si es necesario, por ser motivo altamente relacionado con somatización.

Retirada social: estrategias de retirada de amigos, familiares, compañeros y personas significativas asociada con la reacción emocional en el proceso estresante.

- Sugerencia: altos puntajes indican dificultades para solicitar ayuda de manera oportuna y tender a dejar las situaciones sin solución. Emplear estrategias de búsqueda de la persona (por ejemplo, a través datos de ficha personal o compañeros) motivando en el estudiantado la exploración de apoyo familiar, filial o comunitario. Informar de programas universitarios (como DFI o DVU) y otros programas sociales que pueden ser de apoyo.

Manejo adecuado centrado en el problema: indica un afrontamiento adaptativo centrado en el problema, bien modificando la situación, bien su significado.

- Sugerencia: motivar este tipo de manejo, promoviendo hacer consciente las emociones que produce el enfrentamiento en la persona.

Manejo adecuado centrado en la emoción: refleja un afrontamiento adaptativo centrado en el manejo de las emociones que afloran en el proceso estresante.

- Sugerencia: motivar este tipo de manejo, promoviendo la toma de acción en resolver problemas.

Manejo inadecuado centrado en el problema: indica un afrontamiento desadaptativo centrado en el problema, bien evitando las situaciones estresantes, bien fantaseando sobre realidades alternativas pasadas, presentes o futuras.

- Sugerencia: contener a la o el estudiante en relación a la ansiedad que presenta y derivar a DFI o CAPUBO.

Manejo inadecuado de la emoción: refleja un afrontamiento desadaptativo centrado en las emociones, pero basado en el aislamiento, la autocrítica y la autoinculpación.

- Sugerencia: contener a la o el estudiante en relación a la ansiedad que presenta y derivar a DFI o CAPUBO.